



## MUUSADE TEMPLID AJALOOLISEL VILJANDIMAAL



## Hea lugeja!

Sõna muuseum tuleneb kreekakeelsest sõnast *museion*, mis tähendab muusade asupaika. Muusad olid kunstide, teaduste ja vaimse tegevuse kaitsejumalannad, Zeusi ja Mnemosyne ehk Mälu tütreid. Muusadele pühendatud templites toimusid näitused, kunstnike ja rahva kohtumised.

Peale asjade hoitaksegi muuseumis vaimseid väärtusi. Käesolev trükis annab põgusa ülevaate ajaloolisel Viljandimaal asuvatest muuseumidest ja paikadest, mis avavad võimalusi inspireerivateks kohtumisteks ajaloo ja loominguga ning loodetavasti ilmub seal teie ette ka kohavaim.

Kohtumisteni muusa puudutusega paikades!

Viljandi muuseum  
MMXII

## VILJANDIMAA AJALOOLISED KIHELKONNAD

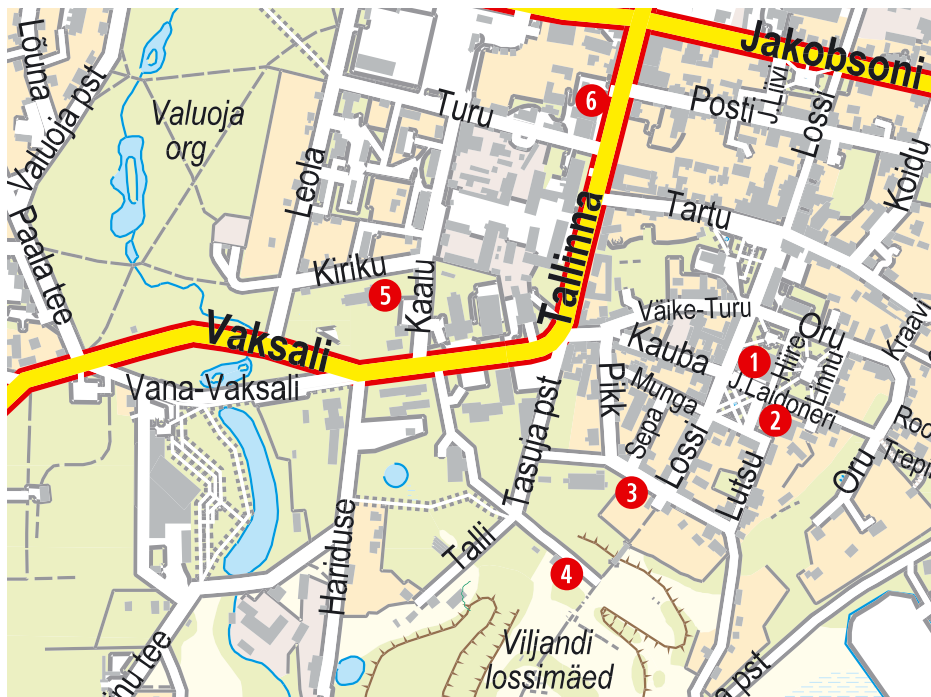


Piirkonna keskne muuseum on Viljandi muuseum, mis korraldab museoloogilist tegevust nii tänapäevases Viljandi maakonnas kui ka muuseumi kogumispiirkonda jäävas Helme ja Põltsamaa kihelkonnas.

## VILJANDI LINN JA KIHELKOND

Viljandi on hansalinn, mille õigusi ja kodanikke on esimest korda mainitud 1283. aastal. Eesti kultuuriloos on see linnake oluline ja omanäoline – üks eesti rahvusliku liikumise keskusi ja ärkamisaja tugipunkte. See on olnud Eesti tikutööstuse keskus ja tänapäeval asub siin Tartu ülikooli kultuuriakadeemia. Siin toimub pärimusmuusika festival, mis on Balti- ja Põhjamaade suuremaid.

### Viljandi muuseumid ja galeriid kaardil



- 1 Viljandi muuseum, Johan Laidoneri pl 10
- 2 Vana veetorn ning kaalude ja mõõtude püsinäitus, Johan Laidoneri pl 5
- 3 Kondase keskus, Pikk t 8
- 4 Viljandi ordulinnuse kapiteelid Eesti pärimusmuusika keskuse väikeses saalis, Tasuja pst 6.
- 5 Jaan Lattiku muuseumituba Viljandi Pauluse kirikus, Kiriku t 3
- 6 Linnagalerii Viljandi linnaraamatukogus, Tallinna t 11/1

## Viljandi muuseum

Näitusemaja on avatud maist augusti-  
ni E–P 11–18; septembrist detsembrini  
ja aprillis T–L 10–17; jaanuarist märtsi-  
ni on sissepääs eelneval kokkuleppel.  
Aadress Johan Laidoneri plats 10, Viljandi.  
Kontakt +372 433 3316;  
*info@muuseum.viljandimaa.ee*,  
*www.muuseum.viljandimaa.ee*.



**Ajalooost.** 1878. ja 1879. aastal tehti Viljandi maagümnaasiumi ajalooõpetaja Theodor Schiemanni eestvõttel ja erukindralmajor Friedrich von Ditmari rahalisel toel Viljandi ordulinnuse varemetes arheoloogilisi kaevamisi. Kogutud leidude põhjal loodud muuseum sai lahke toetaja nime – Ditmari muuseum. 1881. aastal asutati kaevamisi korraldanud komitee (*Ausgrabungscomité*) põhjal Viljandi Kirjanduslik Selts (FLG), mis sai muuseumi hoidjaks ja täiendajaks. Korraldati ettekandekoosolekuid ning perioodil 1882–1918 ilmusid aastaraamatud. 1915. aastal sulges tsaarivõim koos teiste baltisaksa organisatsioonidega nii seltsi kui ka muuseumi.

Eesti Vabariigi esimesel iseseisvusperioodil seltsi tegevus küll jätkus, kuid endist aktiivsust see ei saavutanud. Seltsi Eestisse jäänud liikmed suutsid 1920. aastatel avada lühiajalise väljapaneku seltsi esimehe insener Friedrich Werncke eramajas ja endises Casino hoones Posti tänaval. Peamiselt baltisakslastest liikmetega seltsi tegevus hääbus 1930. aastate teisel poolel ning lõppes ametlikult 1939. aastal enamiku liikmete Eestist lahkumise tõttu.

1929. aastal loodi samuti muinsustega tegelev Viljandi Kodu-uurimise Selts, taas algas kogumistöö. Muuseumi (taas)avamist 1936. aastal endises aadlipreilide pansionaadi hoones toetas ka linn. FLG deponeeris muuseumi osa oma kogudest – peamiselt arheoloogilised leiud ja linnusest välja kaevatud kapiteelid. Nõukogude perioodil sai Viljandi muuseum oma valdusse FLG numismaatika-kollektsiooni ja osa aastakümnete jooksul kujunenud raamatukogust.

NSV Liidu okupatsiooni algul Viljandi muuseum riigistati ning ta sai palgalise töötaja. Saksa okupatsiooni ajal 1942. aastal koliti kogud vanasse apteegihoonesse Kindral Laidoneri platsil. Teise maailmasõja tuli muuseumi kogusid ei kahjustanud, küll aga hävitas sõjajärgne stalinlik tsensuur olulise osa trükistest.

Taastatud Eesti Vabariigis ehitati valmis nõukogude ajal kavandatud laiendus. Hoones paiknevad hoidlad ja tööruumid ning soovijate tarvis on lugemissaal.

Vanast apteegihoonest kujundati näitusemaja, mille esimene korrus renoveeriti ja avati 1996. ning teine korrus 2002. aastal. Avar hoov leiab kasutust haridusprogrammides ja mitmesuguste sündmuste korraldamiseks.



Muuseumi **püsinäitus** algab esimesel korrusel loodust tutvustavatest vitriinidest, kus asuvad tüüpiliste looma- ja linnuriigi esindajate topised. Loodussaali keskel püüab tähelepanu Viljandi järvest 1999. aastal püütud rekordhaug.



Viljandimaa ajalugu tutvustavat väljapanekut alustavad esiajast pärinevad eksponaadid. Näha saab töö-, tarbe- ja sõjariistu ning ehteid, mis on Viljandimaal kasutusel olnud inimasustuse algusest 7. aastatuhandel eKr kuni muinasaja lõpuni 13. sajandi I veerandil. Eluolu ning eksponaatide kasutamist eri perioodidel ilmestavad Jaana Ratase illustratsioonid, Lõhavere ülikulinnuse makett, koopia samast leitud ehtevakast ning muistse eesti sõjamehe kuju.



Viljandimaa keskaja ja varase uusaja väljapanek kajastab eluolu ning Viljandi linnuse arhitektuuri 13. sajandi keskpaigast 17. sajandi alguseni. Ruumi kesksed eksponaadid on Viljandi ordulinnuse rekonstruktsioon ning aastatel 1878 ja 1879 arheoloogilistel kaevamistel leitud kapiteelid ja nende koopiad. Peamiselt ordulinnusest ja linnast leitud esemed iseloomustavad nii toonast saksapärasest kõrgkultuuri (klaasnõud, malendid), linna käsitöölise elamist (vitsiknõud, töövahendid) kui ka maarahva seas levinud „linnakaupu” (nõelad, savinõud, rauast tööriistad). Oma osa on linnuse hävingu aegadest Liivi ja Poola-Rootsi sõdadest pärinevatel sõjanduslikel eksponaatidel.



Neljas ruum on pühendatud Viljandi linna ja Viljandimaa ajaloole 17.–19. sajandil. Näha saab materjali Viljandimaa mõisatest ning taludest. Üks osa on Viljandi linnavalitsust kajastaval materjalil: ametirahad, pitsatid jm.



Kaks järgmist ekspositsiooni osa kajastavad eesti talupojakultuuri. Viljandimaal kasutusel olnud maja- ja tarberiistad ning talupojamööbel on paigutatud lavastuslikku rehetuppa.



Eraldi ruumis asuv rahvarõivaste, ehete ja käsitöö ekspositsioon näitab Viljandimaa elanike ilumeelt läbi aastasadade.

Teisel korrusel jätkub püsinäitus esmalt Viljandimaa 19. sajandi II poole ja sellele järgneva sajandivahetuse kajastamisega. Siin antakse ülevaade maakonna majanduslikust, kultuurilisest, hariduslikust ja poliitilisest ajaloost. Vaataja näeb, mida Viljandimaal enne 1918. aastat toodeti, milline oli sinne ärielu, millised olid uuendused: raudtee, telefon jm. Põgusa ülevaate saab nii eesti kui ka saksa seltsielust ning siinsetest koolidest.



Poliitilisest küljest on käsitletud 20. sajandi esimese poole sündmusi: Vene revolutsioone ja Esimest maailmasõda. Ülevaade lõpeb Saksa okupatsiooni sündmustega Eesti Vabariigi väljakuulutamise järel. Lavastuslik seltsimaja puhkenurk loob ettekujutuse sajandivahetuse ühiskondliku hoone sisustusest.



Järgmise osa moodustab riigi väljakuulutamise ja Vabadussõjaga alanud Eesti Vabariigi periood aastatel 1918–1940. Maakonna üldist arengut käsitleva osa kõrval võib tutvuda selle ajastu militaarkollektsioonide ja raadiovastuvõtjatega. Näha saab kolme Eesti sõjaväelase, kolonelleitnant Martin-Friedrich Bergmanni, kolonelleitnant Artur Tenno ja kolonel Johannes-August Vellerindi kollektsiooni, kuhu kuuluvad isiklikud relvad, esemed, aumärgid ja dokumendid. Välja on pandud ka muuseumi renoveerimistöõde käigus 1999. aastal leitud Kaitseleidu Sakalamaa maleva auhinnakogu.

Eesti Vabariigi hävingut ja Teise maailmasõja perioodi kajastavas osas on esile toodud aastatest 1940–1944 pärinevad propagandamaterjalid, Nõukogude ja Saksa poole relvastus ning sõjavarustus.

Järgmises ruumis on kajastatud Siberisse küüditamise ja metsavendluse teemat. Pärastsõjaaegset kolhooside ajastut iseloomustavad aastail 1955–1957 kunstnik Juhan Muksi loodud ja 1999. a värskendatud dioraamid, mis kujutavad tollast põllumajandust. Samas ruumis on loodud kroonikafilmi vaatamise võimalus.

Ajutiste näituste tarbeks on esimesel korrusel näitusetuba, kus väljapanek vahetub mõne kuu järel, seega on põhjust sageli muuseumi külastada.

Muuseum pakub kõigile vanuserühmadele mitmesuguseid haridusprogramme, vajaduse korral ka tellija soovitud teemal.

Uurijate tarvis on muuseumil raamatukogu lugemissaal, mis on avatud tööpäeviti kella 9–17. Ajaloo huvilised on muuseumi juurde koondunud sõprade seltsina, mis korraldab ettekandeõhtuid ja teisi huvipakkuvaid sündmusi.

## Viljandi muuseumi ekspositsioone on linnas veel

**Vana veetorn** Johan Laidoneri platsil valmis 1911. aastal ja andis viljandlastele vett 1960. aastani. Torn renoveeriti linnavalitsuse, Rotary klubi ja annetajate toel 2001. aasta kevadeks. Viljandi muuseum sisustas 2002. aastal selle kolmele korrusele püsinäituse. Torni tutvustuse ja ajalooliste fotode kõrvale saab nautida linnale ja selle ümbrusele avanevat vaadet.

Avatud maist augustini E–P 11–18; septembris K–P 10–17. Muul ajal pääseb torni kokkuleppel linnavalitsusega.

Esimesel Kirsimäel, Eesti pärimusmuusika keskuse väikeses saalis on välja pandud Viljandi **ordulinnuse varemtest leitud kapiteelid**. Et majas toimuvad kontserdid ja mitmesugused muud üritused, on raidkivide ekspositsiooniga tutvumiseks soovitatav varem kokku leppida.

Aadress Tasuja pst 6, Viljandi.  
Kontakt +372 434 2050 (kontor),  
+372 434 2070 (piletimüük),  
[www.folk.ee](http://www.folk.ee).



**Kaalude ja mõõtude püsinäitus** asub vanas kreiskoolimajas, kus praegu töötab Viljandi linnavalitsus. Esiku nišis on välja pandud samas kunagise turuplatsi servas asunud kaalukoja varustust. Aadress Johan Laidoneri plats 5, Viljandi. Sisepääs hoovist, avatud E–K 8–17, N 8–18, R 8–16 (suletud kl 12–13).



## Kondase keskus

Keskus on avatud maist augustini E–P 11–18; teistel kuudel K–P 10–17. Aadress Pikk tänav 8, Viljandi. Kontakt +372 433 3968, [kondas@kondas.ee](mailto:kondas@kondas.ee), [www.kondas.ee](http://www.kondas.ee).

Naivistliku kunsti püsiekspositsioon Kondase keskuses avati 2003. aasta aprillis. See sündis Viljandi kunstnike ühenduse Kirikyyt, Viljandi linnavalitsuse ja Viljandi muuseumi koostöös ning paikneb lossimägede serval Jaani kiriku pastoraadihoones. Siin on püsinäitus, galeriiruumid vahelduvate näituste jaoks ning kunstiinfopunkt.



Keskus paistab silma aktiivse näitusegevusega. Ajutiste väljapanekute vaheldumine on sage ning valik mitmekesine, hõlmates põnevat loomingut nii Eestist kui ka välismaalt.

Kondase keskuse püsinäitus koosneb Paul Kondase (1900–1985) maalidest, mis on deponeeritud Viljandi muuseumi kogust. Teosed ostis Viljandi muuseum pärast kunstniku surma 1985. aastal. Väljas on veidi üle paarikümne maali.

Paul Kondas sündis 31. märtsil 1900 Uue-Põltsamaa vallas Pauastveres. Ta lõpetas Põltsamaa ühisrealgümnaasiumi ning õppis Tartu ülikoolis õigusteadust ja kaubandust. 1924. aastal omandas ta pedagoogikutse ning asus tööle Suure-Jaani kuueklassilise algkooli õpetajana, hiljem töötas samas koolis juhatajana. Saksa okupatsiooni ajal asus Paul Kondas elama Viljandisse. Ta pidas pedagoogiameetit 1961. aastani Viljandis ja Raudna koolis. Teda mäletatakse kui aktiivset ja mitmekülgset õpetajat, kes õhutas õpilasi mängima näitemängudes, tegema sporti ja osalema kooli orkestris. Ta kirjutas luuletu-



Paul Kondase autoportree.



si ja näidendeid, oskas vajalikul määral eri muusikainstrumente mängida ning tegeles fotograafiaga. Kõigele lisaks oli ta kirglik kala- ja jahimees.

Kunstniku naivistlik looming sündis enamasti pensionieas 1950. aastatest kuni 1980. aastate alguseni. Kondase eluajal ei toimunud Viljandis ühtki tema isikunäitust, esimest korda sai tema loominguga tutvuda 1983. aastal Tartu kunstimuuseumi korraldatud näitusel „Väljaspool suurt kunsti“. 1979. aastal valmis Mark Soosaare dokumentaalfilm „Pühapäevamaalijad“, mille üks lõik on pühendatud Paul Kondasele. Rahvusvahelises naivismi biograafilises entsüklopeedias (World Encyclopaedia of Naive Art, 1984) on eestlastest esindatud Paul Kondas, Jaan Oad ja Georg Vidrik.

### Muuseumitoad ja galeriid

Vaimuliku ja riigimehe **Jaan Lattiku muuseumituba** asub Viljandi Pauluse kirikus. Näha saab dokumente, mööblit ja raamatuid. Lisaks on võimalik tellida giid eesti, soome ja inglise keeles. Aadress Kiriku tänav 3, Viljandi. Kontakt +372 433 4369, +372 532 789; [viljandi.pauluse@eelk.ee](mailto:viljandi.pauluse@eelk.ee).



Viljandi linnaraamatukogus asuvas **linnagaleriis** on vahetuvad näitused. Raamatukogu korraldab ka mitmesuguseid sündmusi nii suurtele kui väikestele. Kodulookogus on avariitulitele välja pandud Viljandimaaga seotud kirjandus. Vajaliku materjali otsimisel saab abi küsida koduloobibliograafilt. Avatud T–R 10–18, L 9–16. Iga kuu viimasel reedel suletud. Aadress Tallinna tänav 11/1, Viljandi. Infotelefon +372 433 8660; [raamatukogu@raamatukogu.viljandi.ee](mailto:raamatukogu@raamatukogu.viljandi.ee).

Viljandi kihelkonnas Võrtsjärve looderannikul asuv **Valma infopunkt-kalurituba** tutvustab kaluriküla elu ja tavasid, traditsioonilisi kalapüügivahendeid ning kaluriküla majapidamise kasutusel olnud esemeid. Aadress Valma küla, Viiratsi vald, Viljandimaa. Kalurituba on aasta läbi avatud E–R 10–18. Kontakt Anne Schvede +372 5198 1423; [valmakyla@gmail.com](mailto:valmakyla@gmail.com).



## Põhja-Viljandimaa muuseumid



- 1 Eesti piimandusmuuseum Imaveres
- 2 Võhma muuseum, küünlavabrik
- 3 Olustvere mõisakompleks, tähetorn Orion
- 4 Pilstvere kommunismiohvrite mälestusmärk, pastoraat ja kirik
- 5 Põltsamaa muuseum ja turismiinfopunkt
- 6 Kolga-Jaani põhikooli muuseum, Villem Reimani mälestustuba
- 7 Meleski klaasikogu
- 8 Valma infopunkt-kalurituba
- 9 RMK Aimla looduskeskus
- 10 Suure-Jaani kirik, heliloojate Kappide majamuuseum
- 11 Helilooja Mart Saare majamuuseum Hüpassaares
- 12 Johann Köleri kodukoht-muuseum Lubjassaares
- 13 Soomaa rahvuspargi külastuskeskus
- 14 Kõpu mõis ja põhikooli muuseumituba

# PÕHJA-VILJANDIMAA

## PILISTVERE KIHELKOND

Viljandimaa kõige põhjapoolsema, Pilistvere kihelkonna jagas Nõukogude võim kolmeks. Tänapäeval jäävad kihelkonna osad Järva, Viljandi ja Jõgeva maakonda.

### Eesti piimandusmuuseum

Avatud maist oktoobrini

E–L 11–17, novembrist

aprillini E–L 11–16.

Aadress Hans Rebase 1, Imavere, Järvamaa. Kontakt +372

389 7533, +372 503 3886;

[info@piimandusmuuseum.ee](mailto:info@piimandusmuuseum.ee),

[www.piimandusmuuseum.ee](http://www.piimandusmuuseum.ee).



Piimandusmuuseumi loomise ideega tulid 1930. aastatel välja Õisu piimanduskooli õpetaja agronoom Aleksander Speek ja Õisu piimandusinstituudi katsejaama juhataja *mag chem* Nikolai King. Jõuti koguda 3366 museaali: seadmeid, fotosid ja dokumente. Paraku jäi sel korral muuseum asutamata. Rajamise mõte elavnes uuesti 1975. aastal ning seda hakkas teoks tegema liha- ja piimatööstuse ministeeriumi konstrueerimise ja tehnoloogia büroo asedirektor Arno Kannike, teda toetas tollane Paide piimatoodete kombinaadi direktor Jaan Käär.

14. juulil 1976 sai endises Imavere võitööstuses teoks Eesti piimatööstuse muuseumi organiseerimiskomitee esimene istung. Eksponaatide kogumise suuremaid üritusi olid kolm nädalat kestnud välitööd Hiiumaal 1978. aasta juulis. Koguti piima koduseks töötlemiseks kasutatud esemeid. Väga õnnelik leid oli Suure-Jaani ühispiimatalituse arhiiv aastatest 1911–1940, annetajaks endine Suure-Jaani võitööstuse direktor Arkadi Tohver.

Algul oli osakonnal neli töötajat: Hugo Puss, Toivo Pedak, Evald Küüts ja kütja. 1978. aasta sügisel saadi piimandusmuuseumi alla 3,41 ha maad, millele kujundati park.

20. septembril 1993 registreeriti Eesti piimandusmuuseum Järva maavalitsuse majandusametis ja kanti Eesti ettevõttereestrisesse. Iseseisva muuseumina ei saadud paraku aga rahandusministeeriumist toetust. Muuseum iseseisva asutusena likvideeriti ja viidi filiaalina Eesti põllumajandusmuuseumi alluvusse. Muuseum iseseisvus taas 1. oktoobril 2000 ning 2001 avas huvilistele ukсед.

Eesti piimandusmuuseum kuulub põllumajandusministeeriumi haldusalasse. Praeguses piimandusmuuseumis on püsiekspositsioon peahoone kahel korrusel, kokku kolmeteistkümnes ruumis. Ekspositsioon käsitleb Eesti piimatöötlemise ajalugu 19. sajandi keskpaigast piimatööstuste riigistamiseni 1950. Teise korruse vitriini- ja väikeesemete näitus kajastab mõisa- ja erameiereide teemat, talupiimanduse ja piimanduskoolituse lugu ning jutustab ühispiimatalitustest ja kuulsast Eesti või ekspordist. Meiereihoone esimesel korrusel on üles seatud 20. sajandi alguse meierei tööstusnäitus koos sisseadega. Kogudes on 55 610 museaali. Muuseum pakub ekskursioone, või- ja jäätisevalmistamise programme, korraldab kontserte ja etendusi, vabahariduskursusi jms.



Lisaks museoloogilisele tööle propageerib Eesti piimandusmuuseum oma tegevusega piima ja piimatoodete tarbimist. Nõnda toimub igal aastal muuseumi kaunis pargis üleriigiline piimapäev, mis toob kokku piimakaupa ja „piima-usku“ inimesi kogu Eestist. Tegutsetakse ka väljaspool koduseinu: koolides ja lasteaedades on käidud piimateemaliste põrandamängudega, programmiga „Piimapreili tuleb külla“ jne.

2012. aasta märtsikuust liigub mööda Eesti koole rändnäitus „Piim kui tervise ja tarkuse allikas“. Näitus on kolmes eksemplaris, millest kaks on eestikeelsed ning üks venekeelne.

Pilistvere kihelkonna piiridesse jääb väikelinn **Võhma**, mis tekkis 20. sajandi algul Tallinna–Viljandi raudtee äärde. Alevi arengule aitas tublisti kaasa enne Teist maailmasõda rajatud lihatööstus – Võhma eksporttapamaja.

2002. aastal asutatud Võhma ajalooõpra-de seltsi ettevõtmisel rajati linnavalitsuse hoonesse 2008. aastal **muuseum**. Seltsi hing on Võhma gümnaasiumi endine õppealajuhataja Endel Rõuk, kes on aastaid kogunud materjali linna ajaloost ja korraldanud linna-päevadel selleteemalisi näitusi.

Avatud kokkuleppel.

Aadress Tallinna tänav 15, Võhma, Viljandi-maa. Kontakt Endel Rõuk +372 437 7607.



Võhma huviväärsuseks on ka **küünlavabrik**. Eelneval kokkuleppel on võimalik lisatasu eest endale ise suveniirküünal valmistada. Et ruumid pole eriti suured, on soovitatav rühma suurus 25 inimest. Võhma küünlavabriku hoovis on kodu leidnud küülikud, merisead ja pardid. Väikestele külalistele pakuvad nad kindlasti lusti. Samas asub väikelaste mänguväljak. Suvisel hooajal on võimalik teha **minirongiga** Võhmas tutvumistiir.

Kontakt +372 437 7075, [www.giftline.ee](http://www.giftline.ee).



Sisse tasub põigata ajaloolisse kihelkonnakeskusesse **Pilistverre**, kus asub **kommunistliku genotsiidi ohvrite mälestusmärk**. See koosneb murekivide kangrust koos maakonnakivide ja teiste nimeliste mälestuskividega ning mälestuspuude hiiest, kuhu on istutatud üle tuhande puu (siberi seederännid, nulud, tammed, teised puud ja ilupõõsad). Kompleksi juurde on planeeritud kommunistlikule genotsiidile pühendatud muuseum. Ajaloohuviline võib sisse astuda taastatud **pastoraadihoonesse**, kus saab vaadata **näitust**.



Huvipakkuv on **Pilistvere kirik**, mis on kõige kõrgema torniga maakirik Eestis. Kirikut ümbritseb omapärane kaheksakandiline aed, mis sümboliseerib kirikut kui maailma keskpunkti. Samasugune aed ümbritses ka kalmistu vanemat osa. Kontakt +372 437 8561, +372 553 2789; [pilistvere@eek.ee](mailto:pilistvere@eek.ee).

## PÕLTSAMAA KIHELKOND

Kihelkond kuulub Jõgeva maakonda. Selle keskuseks on Eesti veinipealinn **Põltsamaa**. Kunagise Põltsamaa ordulinnuse hoovis ootavad külalisi **muuseum ja turismiinfopunkt**.

Avatud 15. maist 15. septembrini E–P 10–18;

16. septembrist 14. maini E–L 10–16.

Aadress Lossi tänav 1-b, Põltsamaa.

Kontakt +372 775 1390; +372 529 3307;

[muuseum@poltsamaa.ee](mailto:muuseum@poltsamaa.ee),

[www.muuseum.poltsamaaturism.ee](http://www.muuseum.poltsamaaturism.ee).



## Põltsamaa muuseum

Ettepaneku rajada Põltsamaale muuseum tegid Põltsamaa Kaitseliidu ülem, kooliõpetaja ja seltskonnategelane Karl Vervolt ning õpetaja August Kisla kihelkonna hariduskongressil 1922. aastal. Kohe valiti ka vajalik toimkond ning 1926. aastal alustati esemete kogumist. Põltsamaa Muuseumi Ühingu põhikiri on registrisse kantud 9. märtsil 1928. Linnavalitsus andis muuseumi käsutusse lossi marmor- ja rokokoosaali. 14. juulil 1941 Põltsamaa loss põles, seega hävis ka muuseum.



Uuesti asutati muuseum alles 1997. aastal. Endise muuseumiga seovad praegust asukoht Põltsamaa lossis ning kasetohust karjapasun, mida on näha fotodel sõjaeelsest ekspositsioonist.

9. augustil 1997 oli Põltsamaa muuseumi pidulik avamine, juhatajaks sai Tiina Ausmees. Avamisele eelnes pikk eeltöö – juba 1980. aastate lõpul oli muuseumi loomine Põltsamaa Muinsuskaitse Seltsi peamisi eesmärke. Eelkõige Tiinu Pihlakas ja Heino Joost olid need, kelle järjekindlusega poleks eesmärgini jõutud. Muuseumi kujundasid ka Helle Kull, Aime Martinsoo, Tiina Truumees ja Jüri Pärna. 1998. aastal sai muuseumi juhatajaks Aime Martinsoo ning 1999 Rutt Tänav. Varahoidjana on töötanud Jüri Pärna ja Vilja Roots; turismiinfokonsultandina Helle Niglas, Ursula Haava ja Nelli Pius. Praegu on varahoidja Nelli Pius ja turismiinfokonsultant Teele Kaeramaa.

Muuseum tutvustab eelkõige Põltsamaa lossi, aga ka kogu kihelkonna ajalugu. Igal aastal vaatab ekspositsiooni ligi üheksa tuhat huvilist, koostatakse kolm-neli ajutist näitust. Välja on antud neli osa sarjast „Põltsamaa ajaloo vihikud“ ja mahu-kam „Põltsamaa Muuseumi toimetised“ ning koostatud tekste eri raamatutesse.

Muuseumi põhikogus on üle 4000 eseme ja üle 4000 foto. Olulisemad eksponaadid püsinäitusel on hävinud keskaegse kiriku nurgakonsool „Põltsamaa suudlus“ 13. sajandist, Kuningamäelt leitud 16. sajandi kuld münt ning 18. sajandi lõpul Põltsamaal toodetud portselan. Kunagise rokokoolossi hiilgust saab näha paljudelt piltidelt. Väikeses ja hubases muuseumis võib iga külaline kududa kalt-suvaipa ja mängida vana harmooniumi. Muuseumi eesruumis asub turismiinfo-punkt ning saab tellida giidi nii lossi, linna kui ka kihelkonnaga tutvumiseks.

Tinglikult saab muuseumiks pidada ka Põltsamaa **Püha Nikolause kirikut**, kus võib igapäevases kasutuses näha 1947. aastal likvideeritud Tartu ülikooli kiriku kunstivara ja sisustust: altariseina, kantslit, pinke ja lühtrit.

## KOLGA-JAANI KIHELKOND

Kihelkonna omaette vaatamisväärsus on **kirik** – väike ja armas kui nukumaja. Külalisi tervitab imeline Ernst Tode vitraaž „Tulge minu juurde“ (1903). Kiriku värava kõrval on Villem Reimani büst. Kirikaia kõrvale jäävad veel küüditatute mälestusmärk ja taastatud Vabadussõja ausammas. Kalmistul võib minna Villem Reimani ja Amelungide pere hauale.

### Villem Reimani mälestustuba Kolga-Jaani pastoraadis

Igal tuntud kultuuri- või poliitikategelasel on läbi sajandite olnud oma mälestusmärk või -tuba, kust huviline saab ammutada informatsiooni suurmehe kohta. Villem Reimani tegutsemine eestluse heaks oli nii oluline ja teedrajav, et nõukogude võimu ajal püüti selle mehe mälestus meie rahva mälust ja kirjallikest allikatest täiesti välja juurida. Taasiseseisvumise perioodi algusetapil püstitati rahvusliku mälu taastamise algena 1988. aasta maikuu Kolga-Jaani kiriku ette Villem Reimani ausammas.

1997. aastal, kui Kolga-Jaani kogudus asus tagastatud pinnale hävitatu asemele uut pastoraati ehitama, võeti eesmärgiks rajada sinna Villem Reimani mälestustuba. Idee teostamiseks taotleti toetusi eri fondidelt ja organisatsioonidelt. 6. juunil 1997 õnnistas peapiiskop Jaan Kiivit vastvalminud pastoraadi ja selles asuva Villem Reimani mälestustoa. Avamisel pidas kõne tollane peaminister Mart Laar, kes oli muinsuskaitse liikumise eestvedajana olnud 1988. aastal Villem Reimani mälestussamba püstitamise initsiaator. Mälestustuba sai esialgse väljapaneku tänu Eesti Rahva Muuseumi abile. Kristjan Raba organiseerimisel seati üles stendid ja tahvlid fotode ning allikatega Villem Reimani kohta.



Mitmel põhjusel on Reimanist esemelist materjali väga vähe järele jäänud. Aja jooksul on kogudus suutnud koguda materjali, mis seondub Reimani tegevusega. Ekspositsiooni on koondatud tema avaldatud teosed, laululehed, isiklikud dokumendid, näiteks Tartu ülikooli immatrikuleerimistunnistus, selle teoloogiateaduskonna lõputunnistus, mitmesuguseid rinnamärke ja publikatsioone. Lisaks veel kirjavahetus aatekaaslaste ja avaliku elu tegelastega ning Eesti Üliõpilaste Seltsi tekkel. 2001. aastal tuli imekombel päevavalgele Reimani asutatud koguduse raamatukogu, milles vanimad teosed on pärit 1826. aastast ja mis suures osas hõlmab kogu 19. sajandi eestikeelset kirjavara.

Mälestustetuppa pääseb kantselei lahtiolekuaegadel, kokkuleppel koguduse õpetajaga. Aadress Willem Reimani 3, Kolga-Jaani, Viljandimaa. Kontakt +372 432 8273, +372 5568 4711; [kolga-jaani@eelk.ee](mailto:kolga-jaani@eelk.ee), [www.eelk.ee/kolga-jaani](http://www.eelk.ee/kolga-jaani).

Kolga-Jaanis on teinegi muuseum, **Kolga-Jaani põhikooli muuseum**. Välja on pandud käsitööesemeid, tööriistu, lauanõusid, talutoa sisustust ning materjale nõukogude perioodist. Tegeldakse kultuuri säilitamise ja ajaloo-teadmiste andmisega järeltulevatele põlvedele. Avatud kokkuleppel. Aadress Viljandi maantee 1-a, 70301 Kolga-Jaani, Viljandimaa. Kontakt +372 435 8410; [jevgeniakampus@hotmail.ee](mailto:jevgeniakampus@hotmail.ee).



Meleski klaasivabrik töötas aastatel 1792–1987. Naabruses tegutses Rõika peeglivabrik. Siin saab vaadata 2002. aastal avatud ja 2005. aastal värskendatud erakogu – **Meleski klaasikogu**, mis annab ülevaate aegade jooksul Meleski klaasivabrikus valmistatud esemetest. Neid on välja pandud ligi tuhat. Lisaks on fotosid, dokumente ja tööriistu. Soovi korral saab kuulata kokkuvõtet Meleski klaasivabriku ajaloost. Avatud kokkuleppel. Aadress Meleski küla, Kolga-Jaani vald, Viljandimaa. Kontakt +372 5648 9406; [meleskirk@hotmail.ee](mailto:meleskirk@hotmail.ee).





## SUURE-JAANI KIHELKOND

**Suure Jaani kirikus** asuvad Anne Ratccsepa nime ja pesukurika kujutisega ratasrist, mis pärineb 1598. aastast ja seisib varem kirikaiais, ning Johann Köleri haul asunud ja nüüdseks restaureeritud metallpärjad. Anne risti lähedal on mälestusplaat Rootsis elanud proua Are Mörnerile, kelle juured ulatuvad Kölerite ja Puhkide suguvõsasse.

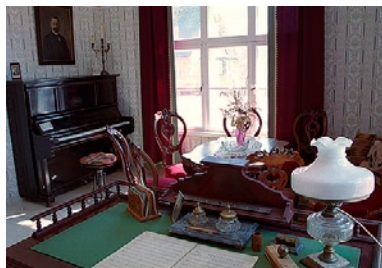
Altari kõrval on Heinrich von Ferseni urnikujuline monument ja mälestusplaadid.



## Heliloojate Kappide majamuuseum

Muuseum asutati 1973. aastal Viljandi koduloomuuseumi filiaalina ja asub majas, mille ehitas aastail 1926–1929 Hans Kapp. 1938. aastast oli see koduks Villem Kapile. 1996. aastast tegutseb munitsipaalmuuseumina, mida haldab Suure-Jaani vald.

Ekspositsioon paikneb hoone esimesel korrusel. Huvilistel on võimalik vaadata originaalmööbliga magamistuba ja saali, näituseruumis võib tutvuda Kappide muusikute dünastia ajaloo. Kunagisest söögitoast kujundati 1998. aastal muusikasalong, kus asub Eugen Kapile kuulunud tiibklaver.



Aadress Tallinna tänav 30, Suure-Jaani, Viljandimaa. Kontakt Laine Teemus +372 437 1190, +372 437 1486, [muuseum.kapid@suure-jaani.ee](mailto:muuseum.kapid@suure-jaani.ee), [kappidemuseum.suure-jaani.ee](http://kappidemuseum.suure-jaani.ee).

## Johann Köleri kodukoht-muuseum

Suure-Jaani kihelkonna Ivaski külas asuv Lubjassaare talumuuseum asutati 1996. aastal. See on eesti rahvusliku maalikunsti rajaja professor Johann Köleri lapsepõlvkodu. Talus on säilinud vana rehielamu, taastatud saun, ait ja kõrvalhooned. Rehetuppa on välja pandud sugupuu ning kunstniku tööde reprod. Näha saab ka talutarbeid, tööriistu, hobuvankreid ja muud taluvara. Muuseumis on väike topiste tuba.



Talumuuseumi juures on parkimisplats koos infostendidega, siin lähedal võib telkida, teha lõket ja külakiigel kiikuda. Saab tellida toitu ja kasutada sauna. Aia tagant algab tähistatud õpperada, mis kulgeb läbi männimetsa üle Miiliaugu luidete Ruunaraipe luideteni, mille lähedal on Valgeraba oma eksootikaga. Johann Köleri sünnimaja asukohta Kõõbral tähistab mälestuskivi.

Aadress Lubjassaare talu, Ivaski küla, Suure-Jaani vald, Viljandimaa  
Kontakt +372 435 8513; [lindakhler@gmail.com](mailto:lindakhler@gmail.com).

## Helilooja Mart Saare majamuuseum

Tuntud eesti heliloojale pühendatud muuseum asub tema isakoduks olnud metsavahimajas. Muuseum asutati 1965. aastal Viljandi koduloomuuseumi filiaalina. Siin saab tutvuda Eesti ühe tuntuma koorimusiku elu ja loominguga. Suur osa Mart Saare teostest on sündinud just siin, metsade ja rabade keskel. Säilinud on isegi muusikule tema kaheksandaks sünnipäevaks kingitud orel.



Muuseumi lähedalt saab alguse laudrada Soomaa rahvusparki piiridesse Kuresoo laugaste vahele. Suure-Jaani muusikapäevade ajal on rabasaarel päikesetõusukontsert, sügiseti peavad Viljandimaa koorid siin laulupäeva.

Aadress Hüpassaare talu, Vihi küla, Suure-Jaani vald, Viljandimaa. Avatud aprillist oktoobrini K–P 10–17 (võimalusel palutakse ette teatada); novembrist märtsini ainult etteteatamisel. Kontakt +372 435 7141, +372 521 6675; Viljandi muuseumist +372 433 3316; [www.muuseum.viljandimaa.ee/martsaar](http://www.muuseum.viljandimaa.ee/martsaar).

## Olustvere mõisakompleks

Olustverre tasub tulla terveks päevaks, et nautida üht Eesti paremini säilinud mõisasüdant, vaadata ekspositsioone ja proovida kätt käsitöökodades. Peahoone teisel korrusel on välja pandud **mõisa ajaloo näitus** – eksponeeritakse Riigiarhiivi koostatud stendinäitust ja fotosid ning mitmesuguseid esemeid. Eraldi vitriinides tutvustatakse Olustvere muinasasula arheoloogilistel kaevamistel leitud esemeid. Aeg-ajalt on võimalik vaadata lühiajalisi näitusi.



Maja pööningukorrusel on eksponeeritud **härä Vene mööblikolleksioon** ja **mööbliesemeid Viljandi muuseumi kogust**.

Renoveeritud tallikompleksis on kaks tähelepanuväärset kolleksiooni. **Voldemar Luhti puuhobuste kogu** on valminud ligi kahe aastakümne jooksul. Ligi 300 hobusefiguuri kaudu on näidatud hobuste abil tehtud töid läbi aegade. **Ilmar Tilga** valmistatud **linnu-, looma- ja kalakaavikute kolleksiooni** kuulub ca 170 topist ja 500 liiki putukaid. Tallis on võimalik vaadata elusaid miniloomi ja hobuseid. Suveperioodil töötab tallikompleksis turismiinfopunkt.



Talli lähedal asub 1886. aastal ehitatud **sepikoda**, kus saab näha sepatööriistu ja turismiperioodil töötab aeg-ajalt ka päris sepp. Nõukogude ajal olid majas korter ja kauplus. Endises sepa korteris on võimalik korraldada üritusi kuni 20 inimesele. Info sepa tellimise kohta lossi telefonil +372 437 4280.

19. sajandi teisel poolel ehitatud magasiadas tegutseb alates maist 2010 leivakoda, kus saab tutvuda Eestis kasvavate viljasortidega ning on ka väike väljapanek vanu viljakasvatusega seotud tööriistu. Kokkuleppel on võimalik leiba küpsetada. Leivakoda on avatud neljapäeval, reedel ja laupäeval 10–17, gruppidele ettetellimisel. Info leivakojas perenaiselt Eelika Vainolalt +372 5354 3019 või mõisa peahoonest +372 437 4280.

Tiigi kaldal seisab **viinaköök**, mille ehitas krahv Paul Fersen 19. sajandi keskel. Nõukogude aastatel asusid hoones saun, saeveski ja puidutöökoda. Pärast renoveerimist on seal saun, seminari- ja näituseruumid ning **klaasi- ja keraamikakoda**. Vaadata on väike väljapanek Eesti piiritusetööstuse ajaloost.

**Klaasikoda** avati Olustvere mõisa viinaköögis 2. juunil 2010. Klaasiahju avas ning esimese proovitöö tegi klaasikojas töötav klaasikunstnik Eili Soon. Nüüd on ka huvilistel võimalik puhuda klaasmulli ja teha muud põnevat. Samuti saab kursustel klaasitööd õppida. Info klaasi- ja keraamikakojas kohta +372 437 4380 või mõisa peahoonest +372 437 4280.



**Keraamik** Kaie Pungas alustas Olustvere mõisa viinaköögis tööd 2011. aasta aprillis. Keraamikakoda +372 437 4380, meister Kaie Pungas +372 5648 0568, [kaiepungas@gmail.com](mailto:kaiepungas@gmail.com).

Kaevumajas, kus mõisa ajal elasid tähtsamad töölised, on end sisse seadnud **käsitöö- ja villatuba**. Saab lõnga värvida ja kangastelgedel kududa. Hoones on käsitööga seotud esemete väljapanek. Info juhendaja Marvi-Liina Riid +372 5669 3368 või mõisa peahoone +372 437 4280.

Endises valitsejamas on **lina- ja lapikoda**. Siin on võimalik koos juhendaja Mall Vesiloga teha huvitavaid käsitööesemeid (lapitehnikas pajalappe jm).

Külastamine eelneval kokkuleppel kas juhendajaga telefonil +372 5331 1607 või mõisa peahoonest +372 437 4280.

Koolimajas saab huviline tutvuda Olustvere põllutöökooli ajalooaga.

Olustvere lähedal on **tähetorn Orion**, kus selge ilma korral saab läbi teleskoobi vaadata kuud, planeete ja udukogusid. Pilvise taeva korral võib vaadata suuri pilte universumist ja jälgida füüsikakatseid.

Külastamine eelneval kokkuleppel.

Kontakt Oskar Noorkõiv +372 5556 1772, [tahetornorion@gmail.com](mailto:tahetornorion@gmail.com),  
[www.hot.ee/tahetornorion](http://www.hot.ee/tahetornorion)



**RMK Aimla looduskeskuses** on võimalik tutvuda Peeter Rohila topisekoguga ja osaleda looduskoolitustel. 2009. aastani võis kollektsiooni näha meistri kodus Sandra külas Kurekiiva talus.

Aadress Aimla, Suure-Jaani vald, Viljandimaa. Avatud 15. maist 15. septembrini K–L 11–16, 16. septembrist 14. maini K–R 11–16.

Kontakt Mihkel Maala +372 676 7505, +372 516 3117;  
[aimla.looduskeskus@rmk.ee](mailto:aimla.looduskeskus@rmk.ee).



## KÕPU KIHELKOND

### Kõpu põhikooli muuseumituba

Muuseumituba on asutatud 2004. aastal matemaatikaõpetaja Eha Varese algatusel. Koolimuuseumi ekspositsioon räägib Suure-Kõpu mõisa ajaloost ning siinse valla tegemistest. Välja on pandud mõisnikele kuulunud esemeid, nõusid, rõivaid jmt. Loomulikult saab tutvuda ka kooli ajalooga. Väärtuslikemaks eksponaadiks peetakse mõisaravitseja kodutalust pärinevat seinavaipa.

Nüüdseks on lõppenud ka 2003. aastal alanud restaureerimistööd ning näha saab aastakümneid paksu värvi kihi all varjus olnud Pompeij stiilis seinamaalinguid – nende eeskujuks on olnud Rooma poliitikule ja kõnemehele Cicerole kuulunud villa freskod.

Taastamistööde käigus toodi uuesti esile ka Vana-Rooma stiilis peosaali kunstmarmorist seinad. Samuti võib nüüd algasel kujul imetleda kahe juugendliku toa seinu ja lage kaunistavaid taimemotiive, mille järgi üht nimetatakse mooni- ja teist humalatoaks. Majast leiab veel tulbi- ja nartsissimaalingutega toad.

Aadress Kõpu Põhikool, Suure-Kõpu mõis, Kõpu vald, Viljandimaa.  
Kontakt +372 439 6726 (õpetajate tuba), +372 5341 2173 (direktor),  
[kopupohikool@gmail.com](mailto:kopupohikool@gmail.com), [www.kopu.edu.ee](http://www.kopu.edu.ee).

**Soomaa rahvuspargi külastuskeskuses** saab tutvuda Soomaa loodust tutvustava näitusega, vaadata filme ning minna giidiga loodusradadele matkama. Avatud T–L 10–16. Aadress Kõrtsi Tõramaa, Kõpu vald, Viljandimaa. Kontakt +372 435 7164 ja +372 435 7164, [soomaa.teabepunkt@rmk.ee](mailto:soomaa.teabepunkt@rmk.ee), [www.soomaa.ee](http://www.soomaa.ee).



## Lõuna-Viljandimaa muuseumid



- 1 Heimtali muuseum
- 2 Kaasiku talu
- 3 Tarvastu muuseum
- 4 Ennuksemäe punker
- 5 Õisu mõisa sepikoda
- 6 Mulgi küla muuseum
- 7 Mõisaküla muuseum
- 8 Abja vallamuuseum
- 9 August Kitzbergi tubamuuseum
- 10 Memme-taadi kamber ja Karksi külamuuseum
- 11 Helme koduloomuuseum
- 12 Tõrva kirik-kammersaal
- 13 Barclay de Tolly mausoleum

## LÕUNA-VILJANDIMAA

Siinset kultuuriruumi ilmestab oma keel – Mulgi murre. Ajaloolise Mulgimaa moodustavad viis Lõuna-Viljandimaa kihelkonda: Halliste, Karksi, Paistu, Tarvastu ja tänapäeval enamasti Valgamaale jääv Helme.

### PAISTU KIHELKOND

#### Heimtali muuseum

Muuseum asutati 1987. aastal kohaliku koduloomuuseumina ja see asub 1864. aastal ehitatud Heimtali vallakooli hoones. Asutajad ja kogudele alusepanijad olid Johannes Kokk, Karl Habicht, Harri Raudkivi ja Ilmar Mändmets. Abiks oli ka Raudna kooli pere eesotsas ajalooõpetaja Imbi-Sirje Tormiga. Pärast Eesti taasiseseisvumist on muuseum olnud tekstiilikunstnik professor Anu Raua hoole all.

Kogudes on kohaliku koolieluga seotud materjale, dokumente, andmeid siit kandi kultuuritegelaste kohta ning lähiümbrusest pärit tööriistu. Eriti rikkalik on rahvusliku tekstiili kollektsioon ning rahvakunsti-, kodukultuuri- ja kunstiaineeline raamatukogu. Laste mängutoas ootab terve kari kindamustris kootud põrsaid, kasse jt koduloomi.

Muuseum on õpi- ja nõusaamispaik õpilastele, üliõpilastele ja käsitööhuvilistele. 1999. aastast korraldatakse siin igakevadisi käsitöölaatu.

Anu Raud on muuseumi kogud kinkinud Eesti Rahva Muuseumile. Giidikoguhoidjana kannab muuseumi toimimise eest hoolt Merle Puusepp.

Avatud aprillist oktoobrini T–P 9–17, lõuna 13.30–14.15 ja novembrist märtsini T–L 9–17, lõuna 13.30–14.15. Aadress Heimtali, Pärsti vald, Viljandimaa. Kontakt +372 439 8126, +372 512 6422; [heimtalimuuseum@gmail.com](mailto:heimtalimuuseum@gmail.com), [www.erm.ee](http://www.erm.ee).



Viljandimaa ühe kaunima aiaga **Kaasiku talu** pakub oma **pitsitoe ja muuseumiga** silmailu nii aiandushuvilisele kui loodusenautijale.

Taluüuest viib jalgrada Paistu ürgoru servale. Muuseumitubades on järelpõlvedele vaatamiseks välja pandud vanal ajal kasutusel olnud põllutööriistad, majapidamistarbed, esiemade peened käsitööpitsid ja muustrilehed. Pitsituba kroonib talu kunagise perenaise pruutkleit.

Omaette vaatamisväärsus on ka Kaasiku talu aed. Avatud kokkuleppel. Aadress Kaasiku talu, Loodi küla, Paistu vald. Kontakt +372 435 8918, +372 528 7259.



## KARKSI KIHELKOND

### August Kitzbergi tubamuuseum

1983. aastal asutatud muuseum asub Karksi kihelkonnas endises Pöögile vallamajas, kuhu Kitzbergi perekond kolis 1871. aastal. August Kitzberg (1855–1927) on olnud Viljandimaa tuntumaid kirjanikke ja eesti kunstiväärtusliku draamakirjanduse rajajaid. Tema sulest on ilmunud sellised tuntud teosed nagu „Libahunt“ (1911) ja „Kauka jumal“ (1915). Just siinmail sai autor inspiratsiooni oma teoste kirjutamiseks.

Muuseumis saab tutvuda põhjalikult Kitsede suguvõsa ja August Kitzbergi loomingu ning vallakirjutaja töötoaga. Nüüdseks uuenenud muuseumis on endise vallamaja funktsioonide meenutamiseks veel kartser.

Muuseumi hea haldjas Asta Jaaksoo võib teid viia Kitzbergi radadele tutvuma Maimu, Mogri Märdi, „Libahundi“ ja teiste tema teoste tegelastega seotud paikadega. Soovi korral saab käia Hella Wuolijoe elu ja loomingu seotud kohtades. Ja loomulikult saab iga huviline läbida mulgi keele kiirkursuse.



Avatud kokkuleppel. Aadress Maie talu, Leeli küla, Karksi vald, Viljandimaa. Kontakt +372 433 1116.



Karksi külamajas asuvad **memme-taadi kamber**, mis tutvustab endisaegset eluolu, ja **Karksi külamuuseum**, kus saab näha Karksi kolhoosi aegset sümboolikat, fotosid ja esemeid. Avatud kokkuleppel. Aadress Karksi küla, Karksi vald, Viljandimaa. Kontakt +372 5342 8070, +372 433 2695, +372 433 2736.



## HALLISTE KIHELKOND

### Mõisaküla muuseum

Avatud T–R 10–16, L 10–15. Aadress Jaan Sihveri 4, Mõisaküla linn, Viljandimaa. Kontakt +372 435 5607; [muuseum@moisakyla.ee](mailto:muuseum@moisakyla.ee), [www.moisakyla.ee](http://www.moisakyla.ee).



Muuseum avati 1970. aastal siinse ekskavaatoritehase tehnoloogi Valter Ilisoni eestvõttel ja juhtkonna toetusel. Algul asus muuseum ekskavaatoritehase, hilisema tootmiskoondise Talleks ruumides. 3. augustil 2001 avati ukсед juba uutes ruumides Mõisaküla kesklinnas linnavalitsuse hoonel teisel korrusel.

Püsinäitus tutvustab Mõisaküla ajalugu alates asula tekkimisest, siinset kultuuri- ja hariduselu ning sporditegevust. Et Mõisaküla ajalugu on tugevalt mõjutanud raudtee, on sellega seotud ka suur osa eksponaate – siin on mitmesugused raudteeveeremi metallist sildid ning auruvedurite ja vagunite maketid. Ekspositsioonis asuvatest museaalidest võib kultuurilooliselt kõige väärtuslikumateks pidada Mõisakülást pärit tõstja, maadleja ja olümpiakangelase Arnold Luhaääre (1905–1965) olümpiamedaleid. Nendest hõbedane pärineb 1928. aasta Amsterdamis ja pronksine 1936. aasta Berliini mängudelt.



Mõisaküla muuseumis on olnud 42-aastase ajaloo jooksul neli töötajat: Valter Ilison, Alma Ilison, Maile Kreevs ja Anu Laarmann. Muuseum on viimastel aastatel kaasa löönud „Muuseumiöö“ ettevõtmistes, samuti on lisaks



püsinäitusele hakatud pakkuma vaatamiseks külalisanäitusi. Traditsiooniks on saanud kevadine käsitöönäitus, mida 2012. aastal korraldatakse juba kaheksandat korda. Iga aasta augustikuu kodukandipäevadeks valmib uus fotonäitus ja vahetuvad muutuvad ekspositsioonid.

Mõisaküla muuseumi kogus on üle 17 000 museaali. Iga päev eksponeeritakse neist üle tuhande eseme ja foto.

**Abja vallamuuseum** asutati 1999. aastal. Alalises ekspositsioonis saab tutvuda piirkonna ajaloo eri tahkudega. Muuseum korraldab ka näitusi. Avatud kokkuleppel. Aadress Posti 3, Abja-Paluoja, Viljandimaa. Kontaktisik Aksel Tiideberg +372 5392 6806.



**Mulgi küla muuseum** asub Kosksilla algkoolis. Muuseumi aidas on vanade taluesemete väljapanek. Koolimajas asuvas muuseumitoas tutvustatakse ajatagust koolielu. Aadress Mulgi küla, Uue-Kariste, Halliste vald, Viljandimaa. Kahjuks on pärast kooli sulgemist muuseumi olukord ebakindel. Külustus on tarvis varem kokku leppida telefonil +372 5342 0346 või +372 436 3185.



**Õisu mõisa sepikoda** on ehitatud 1893. aastal vana sepikoja kohale ning oli üks tolle aja suuremaid sepikodasid Eestis. Sepikojas ja sepapere eluruumides on säilitatud 20. sajandi alguse interjäär. Eksponeeritakse ajastukohaseid tööriistu ja tarbeesemeid, korraldatakse seminare, teemaõhtuid, ärikohtumisi ja õpilastele ajalootunde. Kontakt +372 511 8697, [urmas@viljandimaa.ee](mailto:urmas@viljandimaa.ee).



## TARVASTU KIHELKOND

### Tarvastu muuseum

Esimene ümarlaud Tarvastu muuseumi loomise teemadel oli 2. detsembril 2005. Muuseumi varasid hakati koguma Tarvastu raamatukogu teisele korrusele ühte suurde tuppa. Siia jõudsid ka juba varem Leida Vaheri kogutud materjalid. Koos Kaarel Mäeoruga, kes oli kodukoha tulihingeline patrioot, uuriti Tarvastu valla kultuuriloolisi paiku. Anna-Liisa Vaher, kes oli muuseumi peavarahoidja, seisis hea selle eest, et muuseumi kogusse jõuaksid siinse piirkonna vanad esemed, dokumendid ja inimeste mälestused.



2006. aastal loodi MTÜ Tarvastu Muuseumi Sõprade Selts, kelle eesmärgiks sai muuseumiruumide väljaehitamine. Selle töö eestvedajaks oli raamatukogu juhataja Kristi Tamm. 29. detsembril 2011 avati pidulikult renoveeritud Tarvastu raamatukogu teine korrus. Muuseumitööd teeb Aili Anderson.

Tarvastu muuseumi kogus on 3150 museaali, mis jaguneb fotograafia, etnograafia, dokumentide ja audiovisuaalvahendite koguks.

Püsinäituse nurgakiviks on võetud eesti talu. Said ju talurahva tegemistest siin kandis alguse ärkamisaegne rahvuslik liikumine, Aleksandrikooli idee, kihelkonnakoolid ja laulukoorid, näiteringid ja põllumajandusühistud. Siinsed peremehed olid ärksa mõtlemisega, väärtustasid eesti keelt ja meelt ning püüdsid anda oma lastele võimalikult head haridust. Kaugel see omariikluse nõudminegi niisugusest mõtteviisist enam oli!



Näituse keskmes ongi kohalik taluelu kõigi oma tahkudega: talutööd, tööriistad, kaunid ja kordumatud rahvariided ning mulgi keel ja kultuur. Selle kõrval leiavad kajastamist Mustla kujunemine, Tarvastu ordulinnuse ajalugu, kohalike mõisnike Mensenkampffide perekonnalugu, koolihariduse andmise algus ja esimesi talunikke ühistegevusse koondavad organisatsioonid. Lühikese ülevaate saab Tarvastu mailt pärit kultuuritegelaste elust ja tegevusest.

Avatud Tarvastu raamatukoguga samal ajal E, K, N, R 9–17, T 9–18 ja L 9–14. Aadress Posti 52-b, Mustla, Viljandimaa. Kontakt +372 436 6262; [raamatukogu@tarvastu.ee](mailto:raamatukogu@tarvastu.ee).

Raamatukogust saab informatsiooni Tarvas-  
tu vallas 2010. aastal taastatud **Ennuksemäe  
punkri** kohta. Selle rajasid 1944. aastal sealsa-  
mas läheduses elavad Jaan ja Evald Sova, kelle-  
ga hiljem liitus veel kümme konda metsavenda.  
Punkrini viib kahekilomeetrine matkarada.



## HELME KIHELKOND

### Helme koduloomuuseum

Avatud 1. maist 31. septembrini K–P 12–17; muul ajal kokkuleppel.  
Aadress Kirikuküla, Helme vald, Valgamaa. Kontakt +372 5367 5056;  
372 763 3445; [hilmakaru@gmail.com](mailto:hilmakaru@gmail.com).

1971. aastal moodustati Eesti Aianduse ja Mesinduse Seltsi Tõrva osakonna  
juurde kodu-uurimise toimikond, kes hakkas ümbruskonnast koguma etno-  
graafilist materjali. Eesmärk oli luua põllumajandusliku kallakuga muuseum.  
Põhilised kogujad olid Lembit Tangsoo ja Leo Nagelmaa, kellest hiljem sai  
muuseumi esimene varahoidja.

Esialgu hoiti kogutud esemeid oma kodus, pärast Helme Maarja kiriku pasto-  
raadis. Ühiskondlikus korras remonditi siin ruumid ja koostati ekspositsioon.  
Juba 19. mail 1979 avati Helme kihelkonna ajalugu igakülgset kujutav kodu-  
loomuuseum. Pika peale läks muuseumi tööhoidmine seltsile majanduslikult  
koormavaks. Aastaid tegeles muuseumiga kooliõpetaja ja kodu-uurija Andres  
Parts. Ekspositsiooni sai külastada ainult eelneva kokkuleppe alusel.



1992. aastal anti koduloomuuseum Helme valla hallata. Vallavanemaks oli siis Lembit Mäesalu. 1993. aastal hakkas oma õpetaja-ameti kõrval minimaalse tasu eest muuseumis tööle Tõrva keskkooli õpetaja Hilma Karu. Aasta hiljem liitus temaga sama kooli õpetaja Valev Elerand, kellest 1995. aastal sai muuseumi direktor. Hilma Karu on varahoidja praeguseni.



Muuseumis saab nii sõnas kui pildis hea ülevaate Helme kihelkonna ajaloost 18. sajandi lõpul ja 19. sajandi esimesel poolel. Eraldi tuba on perioodi 1944–1989 materjalide eksponeerimiseks.



Pastoraadihoone on ehitatud 1779. aastal ja viimane kapitaalremont oli tehtud 1901. aastal. Hoone kivikatus laskis läbi, vihmastel päevadel valgus vesi põõningule ja alumise koruse ruumidesse. 1997. ja 1998. aastal sai Eesti Vabariigi muinsuskaitseameti toel teoks vana pastoraadi remont. Katusevahetust ja ruumide remonti alustati 1997. aasta sügisel ning need lõpetati 1998. aasta juunis. 1999. aastal taastati fotode järgi pastoraadihoone veranda ja 2002. aasta 2. juunil lõpetati fassaadi remont.



24. oktoobril 1995 istusid koos endise Helme kihelkonna omavalitsuste juhid ja volikogu esimehed ning EELK Helme koguduse esindajad. Tulemuseks oli ühise tegevuskava kinnitamine ja koduloomuuseumi rahastamise osaluste määramine. Helme kogudus andis pastoraadi tasuta rendile 20 aastaks.

Muuseumi kogus on 5006 museaali. Igal neist on oma lugu – mõnel huvitav saamisluugu, mõnel seljataga pikk tööelu. Kõige vanem dateeritud ese on marga-puu, vasksel päral kiri 1840. Ainult aasta võrra noorem on 1841. aastal valminud veimevakk. Omapärane museaal on talus kasutusel olnud firma Husqvarna puidust korpusega jäätisemasin, pikk ja huvitav elulugu on hästi rautatud reiskirstul. Muuseumis eksponeeritud esemete vaatamine, nende kohta käivate lugude kuulamine, teadaaamine, kuidas nendega tööd tehti või milleks neid kasutati, ongi põhjus, miks peaks Helme koduloomuuseumisse tulema. Siin on ka heas seisus fotokogu, mida on kasutatud mitme uurimistöo ja raamatu koos-

tamiseks. 18. sajandist tänapäevani on säilinud mitmesuguseid dokumente, ümbruskonna koolide klassitunnistusi ja kooliõpikuid.

Muuseum asub vanas looduslikult kaunis kirikupargis. Avar muruplats hoone ees sobib kokkutulekute korraldamiseks. Lökkeplatsil on pingid ja kiik, on telkimisvõimalus ning laenata saab laudu ja pinke.

Vanas kirikupargis ja muuseumis on toimunud palju huvitavaid kultuuriüritusi ja kokkutulekuid. Nii näiteks olid kiriku varemend suurepäraseks dekoratsiooniks Anne Pai vabaõhuetendusele „Prohvus“, siinsamas varemend ees on antud etendus üritustesarjas „Las jääda ükski mets!“ Muuseumi ees on esinenud Helme sõprusvalla Hauho isetegevuslikud näitlejad katkenditega Helme kihelkonna juurtega näitekirjaniku Hella Wuolijoe näidenditest. Hea kontserdi ja muuseumi tutvustuse korraldas Läti Nauksene muuseum. Halva ilma tõttu tuli seda teha muuseumi pööningukorrusel. Koduloomuuseumi ees pargis on igal aastal korraldatud suguvõsade kokkutulekuid (nendest suurim Kõppude suguvõsa kokkutulek), pulmaseltskondade koosviibimisi, klassiõhtuid ja asutuste peoõhtuid.



Kenaks tavaks on kujunenud pidada iga aasta augustis rukkimaarjapäeval koduloomuuseumi, endise Helme Maarja kiriku pastoraadi ees vabaõhujumalateenistust neitsi Maarja auks. Traditsiooniks hakkavad kujunema ka kevadised korraastustööd „Teeme ära!“ pargis ja muuseumis.

Muuseum on teinud näitusi Valga muuseumis ja Tõrva gümnaasiumi muuseumis, viimati nimetatud paigas oli vanade õpikute näitus (aastatest 1890–1940).

Muuseum on teinud näitusi Valga muuseumis ja Tõrva gümnaasiumi muuseumis, viimati nimetatud paigas oli vanade õpikute näitus (aastatest 1890–1940).

Üks piirkonna vaatamisväärsusi on ka Jõgevestel asuv Eestis ainulaadne **Barclay de Tolly mausoleum**. Mausoleumis asuvatesse sarkofaagidesse on maetud vürst **Michael Andreas Barclay de Tolly** (1761–1818) ja tema abikaasa Helene Auguste Eleonore (surnud 1828) palsameeritud surnukeha. Mausoleumi kõrvale on maetud nende poeg Ernest Magnus August Barclay de Tolly (1798–1871) ja tema abikaasa Leocadie (1807–1852).

Avatud K–P 10–17. Kontakt +372 513 9065.



**Tõrva kirik-kammersaal** asub endises Helme-Tõrva apostliku õigeusu Kristuse Sündimise kirikus, mis avati 1905. aasta detsembris.

Kirik sai 1944. aasta septembrilahingute ajal tugevasti kannatada. Hoonet kasutati aastakümneid laona. 1987. aastal alustati ehitise renoveerimist kammersaalist. See avati pidulikult 1990. aasta jõulude ajal, 3. augustil 1994 läks saal luterliku kiriku valdusse. Siin korraldatakse regulaarselt näitusi, kontserte ja mitmesuguseid muid üritusi. Aadress Valga 42, Tõrva. Kontakt +372 763 3143.



Ajaloo elustamiseks tasub kaasa lüüa mitmesugustel sündmustel. Viljandi hansapäevad koguvad üha hoogu ning kulmineeruvad siin peetavate rahvusvaheliste hansapäevadega 2015. aastal.

Sisuka muuseumi kujunemisele aitab palju kaasa muuseumi mitmekülgne koostöö inimestega. Huvilised on oodatud osalema muuseumi sõprade seltside tegevuses või lihtsalt ajalookillukesi muuseumiga jagama. Üheskoos suudame paremini talletada ajalugu ning leida rohkem äratundmisrõõmu ja inspiratsiooni!



Tarvastu muuseumi hoonet kaunistavad Enn Põldroosi maalingud.



Koostatud Viljandi Muuseumis. Väljaandmist toetasid Eesti Kultuurkapital ja Eesti Kultuurkapitali Viljandimaa ekspertgrupp.