

Hüpassaare teostavus- ja tasuvusanalüüs



Koostas Urmas Tuuleveski

Juuli 2010

Sisujuht

1. Töö vajalikkus.....	4
2. Hüpassaare ajalooline ülevaade	4
3. Olulisemad daatumid Mart Saare elus ja loomingus	5
4. Muuseumi kujunemine.....	5
5. Väärtused	5
6. Asukoht ja kättesaadavus	7
7. Turism Viljandimaal	8
8. Turism Soomaal	8
9. Heimtali koduloomuuseum.....	9
10. Visioon.....	10
11. Hüpassaare kompleksi terviklahendus	10
Parkla	10
Lökkeplats.....	11
Lauluväljak, laululava.....	11
Karjaaed	11
Rohtaed	11
12. Hoonete ja ruumide kasutusfunktsioonid.....	12
Ruum nr. 14	13
Ruum nr. 15	13
Ruum nr. 13	13
Ruum nr.12	13
Ruum nr.11	13
Ruum nr. 10	14
Ruum nr. 9	14
Ruum nr.8	14
Ruum nr. 4	14
Ruum nr. 5	14
Ruum nr.7	14
Ruum nr. 17	15
Ruum nr. 18	15
Ruum nr.19	15
Laut	16
Ruum nr. 4	17
Ruum nr. 1	17
Ruum nr. 3	17
Ruum nr. 2	17
Saun.....	17
Puukuur.....	17
13. Sihtgrupid ja tooted.....	18
13.1.Harrastuskoorid.....	18
13.2. Õpilased	18
13.3. Pensionärid.....	18
13.4. Loodushuvilised matkajad	19
13.5. Professionaalsed muusikud.....	19
13.6. Pered ja sõpruskonnad	19
13.7. Sündmustel osalejad, sündmuste külastajad	19
14. Tasuvusarvestuste aluseks võetud ajakava	20

15. Koosseis	20
Töötajad	21
Palgaarvestus.....	21
16. Kulud.....	25
17. Tululiigid.....	26
18. Sihtgrupid ja tulud.....	27
Koorilaagrid, kooripäevad	27
Õpilased	27
Pensionärid.....	28
Loodusmatkajad	28
Professionaalsed muusikud, loomeinimesed	29
Pered ja sõpruskonnad	29
Sündmustel osalejad.....	29
19. Külalastatavuse ja tasuvuse koondtabelid.....	30
20. Väljaõpe	31
21. Turundus ja partnerlus	31
Lisa 1. Soomaa Rahvuspark.....	33
Lisa 2. Viljandimaa turismikaart.....	34
Lisa 3. Isikumuuseumite võrdlustabel	35
Lisa 4. Hüpassaare maa-ala tsoneering.....	36
Lisa 5. Mart Saare majamuuseumi asendiskeem	37
Lisa 6. Häärberi 1. korruse plaan	38
Lisa 7. Häärberi 2. korruse plaan	39
Lisa 8. Lauda plaan	40

1. Töö vajalikkus

Mart Saare isikumuuseumi missioon on rahvusliku koorilaulutraditsiooni esitlemine. Hüpassaare on heliloojate, koorijuhtide ja koorilauljate poolt tunnustatud kui Eesti rahvusliku koorimuusika läte.

Kahjuks ei ole muuseumi kaasajastamiseks ja külastamisatraktiivsuse tõstmiseks jätkunud piisavalt tähelepanu ning arenguresse. Vananenud ekspositsioon ja esitus, puudulik infrastruktuur, renoveerimist vajavad hooned ning lagunenud laululava on koondanud Hüpassaare arengust hoolivad inimesed lahendusi otsima.

2009. aastal Viljandi muuseumi poolt korraldatud nõupidamiste käigus otsustati koostada Hüpassaare majamuuseumi kontseptsioon, teostatavus- ja tasuvusanalüüs ning seejärel alustada konkreetsete arendustöödega.

Missioonist kantud koorirahva, muuseumitöötajate ja kultuuriministeriumi initsiatiivil seati Hüpassaare arendustegevuse eesmärgid:

1. Kultuuripärandi oskuslik säilitamine, arendamine, eksponeerimine. Eesti kultuuriloo olulise etapi jutustamine unikaalse näite põhjal.
2. Koorilaulutraditsioonidele (kontserdid, õppelaagrid, teemapäevad) vajalike tingimuste loomine.
3. Muuseumi külastatavuse suurendamine.

Terviklahenduse ning teostatavus- ja tasuvusanalüüsi koostamise eesmärgiks on luua Hüpassaare arengut suunav ning analüüsiv dokument, mis annab võimaluse hinnata valitud plaanide teostatavust ning on plaanide ellurakendamisel dokument, millest juhendada.

2. Hüpassaare ajalooline ülevaade

Mart Saare vanaisa sai talukoha 1816/1817. Põllupidamiseks polnud Hüpassaare just kõige sobivam: soine, vesine, osalt kividest üleküllastunud. Võimalus olla riigimaadel vaba mõisast ja mõisnikest, kaalus raskused üle. Lisaks saadi ka 1830. aastal tasuv metsavahiamet, mida isalt pojale edasi anti. Mart Saare isa Mihkel suri 1901. aastal ja metsavahiametit oleks pidanud jätkama Mart. Rohkem muusiku, kui metsavahiametist unistav noormees müüs metsavahiameti eesõiguse 250 rubla eest õemes Mart Tomsonile ja alustas saadud raha eest õpinguid Peterburis.

Mart Tomsoni ajal ehitati ka enamuse tänaseni säilinud hoonetest: 1907 – saun, 1909 – ait ja tall, 1911 – elumaja. 1925. aastal tekkis metsavaht Mart Tomsonil konflikt tööandjaga ja ta vallandati. Hüpassaare metsavahikoha sai endale Mart Saare vend Hans. Et kodupaik koos metsavahiametiga perest välja ei läheks, hakkas Mart Saar Hüpassaaret endale taotlema. 1932. aastal asuski Mart oma isatallu, millele Metsaametil polnud enam õigusi. Metsavaht Hans Saarele ehitati lähedusse uued hooned, kuhu ta perega elama asus. 1943. aastal sai Mart Saarest Tallinna Konservatooriumi õppejõud. Sõjaolude tõttu sattus talu raskesse majanduslikku seisusse. Õppejõupalgast sai Mart Saar halvema ära hoida. Mart Saare alaliseks elukohaks jäigi Tallinn. Oma suved veetis ta alati Hüpassaarel, kus ka loomingulist rahu leidis.

3. Olulisemad daatumid Mart Saare elus ja loomingus

Sündis 28.sept. 1882. Lapsepõlv möödus Hüpasaares.

1888.a. alustas õpinguid Kaansoo külakoolis.

Suure- Jaani kihelkonnakool, kus tema muusikaõpetajaks oli Artur Kapi isa Joosep Kapp.

Õppis ka Põltsamaa Eesti Aleksandri (linna)koolis.

1901. a. asus õppima Peterburi Konservatooriumi Louis Homiliuse oreliklassi.

1908. a. lõpetas konservatooriumi hõberahaga.

1911. a. lõpetas kompositsiooniõpingud Nikolai Rimski-Korsakovi ja Aleksander Ljadovi juures.

Pärast õpinguid töötas Tartus ja Tallinnas pedagoogina.

1921. a. asus elama Tallinna, kus esines sageli organistina ja tegutses vabakutselise heliloojana.

1928–1929 aastatel toimetas muusikaajakirja "Muusikaleht".

1932. a. asus elama Hüpasaarde. Hankis trükipressi ja kirjastas oma koorilaulunoote ise.

1943.- 1956. aastatel töötas Tallinna Konservatooriumis kompositsiooniprofessorina.

Suri 28. oktoobril 1963. Maetud Suure – Jaani kalmistule.

4. Muuseumi kujunemine

Mart Saare lesk Magda Saar kinkis 24.novembril 1964. aastal Hüpasaare talu-kompleksi riigile. Haldajaks sai Viljandi Koduloomuuseum. Alates 1. jaanuarist 1965 määrati tööle saalijärelvalvaja – koristaja. 1982. aastaks (Mart Saare 100 sünnipäevaks) koostati ekspositsioon, mis suurte muutusteta on säilinud tänaseni.

Pikka aega oli muuseumi hooldajaks ja külastajate vastuvõtjaks Mart Saare õetütar Hilda Toomsalu. Alates 1999. aastast korraldab muuseumi tegevust Kalle Jaaniste.

5. Väärtused

Hüpasaare on unikaalne külastuskoht, ühendades mitmeid atraktiivse esitlemisvõimalusega väärtusi:

Isikulooline.

Mart Saare oluline roll Eesti muusikaloos.

Mart Saare isiku värvikus. Tema “edulugu”: lihtsast maapoisist (rabapoisist) Peterburi muusikatudengiks, Eesti koorimuusika suurkujuks.

Kultuurilooline

Mart Saare panus rahvusliku koorimuusikatraditsiooni tekkimiseks ja arenemiseks.



Sotsiaalajalooline

Soomaa äärel asumine. Sooserval asunud talu hakkamasaamise lugu ja looduse – inimese harmoonia.

Miljööväärtus

Metsad, aasad, rabad. Talukompleksi terviklikkus, rahu, eraldatus.

Identiteedipiirkonda kuulumine

Soomaa on selgete tunnustega identiteedipiirkond. Inimese hakkamasaamine karmis “viie aastaajaga” looduskeskkonnas on Soomaa lugu. Soomaa on kutsutud rahvusvahelisse koostööorganisatsiooni – PAN pargid (The Protected Area Network of Parks). Ühendusse kuuluvad rahvuspargid peavad eesmärgiks metsiku looduse säilitamist ja eksponeerimist, hooliva turismi korraldamist kaitsealadel.

Dokumendiväärtus

Muuseumile kuulub märkimisväärne kogu museaale. Nende hulgas tähelepanuväärseid, sümboliväärtusega üksikesemeid: orel, Kunstniku isiklikud esemaed (Mardi ümmargused prillid...).

Esitlustehniline väärtus

Helid, originaalesemed, miljööväärtus, maalilisus on atraktiivselt esitletavad, kergesti meeltega tunnetatavad. Mart Saare helimaalid on külastajatele mõistetavad ja meeleolulooavad teosed.

Täiendus

Hüpassaarest algav ja lõpev Kuresoo laudrada on populaarne külastamispõhjus loodushuvilistele matkajatele. Viimastel aastatel on arvatud külastajatearvuks 6000 - 7000 inimest aastas. RMK poolt väljaehitatud mugav WCde ja lõkkeasemega puhkekoht muuseumi vahetus läheduses on hea võimalus pikemaks peatumiseks.



Ka laululava ja laulutraditsioon Hüpassaares on oluline täiendus. Tähtis on veel piirkonna kultuurilooliste paikade tihedus ja esitlemisoskus. Läheduses asub ka Johann Köleri majamuuseum Lubjassaares.

Hüpassaare muuseumi arendamine aitab kaasa loodusmatkajatele, kultuurihuvilistele ja koorilauljatele täiendava külastuspõhjuse pakkumisele ja mugavate külastustingimuste tagamisele.

Mõned katked Mart Saare ja Hüpassaare paremaks mõistmiseks.
Muusikateadlane Johannes Jürisson

„Mart Saar on oma suhtumise eeskujuga tõestanud, et kõigi poolt hüljatud kidura taimestiku ja pehme pinnasega rabamaastikki on omaette kunstiteos. Mart Saare kunst on sama karge, sama filigraanne ja peenelt väljatöötatud kui Leetva raba oma mikrotaimestikuga, jõhvpeente varrekeste, pisitillukeste õite ja visa eluvõitlust sümboliseerivate mitmesaja-aastaste männijässakatega.

[...] M. Saare muusika ja siinne loodus pakuvad naudingut ainult neile, kel on aega maha istuda, üksi olla, kuulata ja vaadelda.

Koorijuht, Tallinna Linnateatri muusikaala juhataja Riina Roose

“ Mart Saar on meie esimene rahvuslik helilooja. Saar ühendas oma loomingus ürgse rahvalaulu modernse helikeelega nii, et sellest on saanud klassika. Saar räägib meiega keeles, mis on universaalne, rahvuspiire ületav. Oma põhilise ainese ammutas helilooja Hüpassaarest, tema koori- ja soololaulud ning klaverilooming on eesti muusika raudvara”.

6. Asukoht ja kättesaadavus

Lisa 1. Soomaa Rahvuspark

Hüpassaare talukoht asub Kuresoo raba idaserval, Karjasoo külas, Suure-Jaani vallas, Viljandimaal.

Kaugused keskustest ja tähtsamatest ühendusteedest:

- Viljandi 37 km
- Suure-Jaani 15 km
- Kõrtsi-Tõramaa 29 km
- Tallinn 125 km
- Pärnu 70 km
- Vändra 27 km
- Viljandi-Tallinna maantee 25 km
- Pärnu-Paide maantee 29 km

Kaugus tähtsamatest ühendusteedest on takistus, mis oskusliku arenduse korral võib olla ka tugevus ja toetada eraldatusele ehitatud tooteid ja teenuseid. Hüpassaare kättesaadavusel on ka teine oluline aspekt: ühendus Kuresoo raba ümbritsevate kultuuri – ja looduslooliste kohtadega. Mugav ja huvitav ühendus peab olema tagatud nii jalgsimatkaajale, ratturitele kui ka autotranspordi kasutajatele. Matkarada üle Kuresoo on huvitav idee, mis annaks Hüpassaarele täiendava külastuspõhjuse.

7. Turism Viljandimaal

Lisa 2. Viljandimaa turismikaart

Viljandimaa turismisihtkohtade külastatavuse kasv järgib üldiseid arengusuundi. Selgesti on märgata külastuspõhjusena kaks kasvavat trendi: identiteedipiirkondade populaarsus (Setomaa, Mulgimaa, Soomaa) ja miljööväärtustele sh. arhitektuuri-väärtustele ehitatud toodete/teenuste edu (Tallinna vanalinn, Olustvere mõis, pärimusait Viljandis, Heimtali koduloomuuseum).

Seega Viljandimaa on tuntud siseriiklikult kui minevikuväärtusi hindav ja esitlev maakond. Tartu Ülikooli Viljandi Kultuuriakadeemia, Eesti Pärimusmuusika Keskus – Pärimusmuusika Ait on tublisti maakonna mainet kujundanud. Aga ka Mulgi Instituut, Rohelise Jõemaa koostöökogu, Mõisakoolide ühendus, Ugala teater, Viljandi muuseum....

Hüpassaare sobib täiendama Viljandimaa turismisihtkohti.

8. Turism Soomaal

Soomaa on tugev identiteedipiirkond. Inimese hakkamasaamine karmides loodustingimustes nii minevikus kui tänapäeval on piirkonda eristav külastuspõhjus. Metsad, puisniidud, rabad, jõed (üleujutused), asustus, eraldatus on kuvand, mida Soomaaga seostatakse. Nagu iga identiteedipiirkonna külastatavuse kasvule aitab kaasa külastuskeskuse tegevus, nii on ka Soomaal Kõrtsi Tõramaal turismikorraldust koordineeriv keskus ja RMK teabepunkt.

Soomaal külastamine seostub sagedasti sportliku elamusena (kanuumatk, jalgsimatk), millele järgneb lõõgastumine turismitaludes.

Soomaa pärandkultuurile rajatud toodete ja teenuste koostamisel ning pakkumisel on veel palju arenguruumi. Ideed ja esimesed katsetused viitavad headele võimalustele: haabjakoda, haabjalaagrid, haabjasõit, piirkondlik toit ja käsitöö, muuseumid.

Soomaa identiteeditoodete koostamise peamine probleem on ajaloolise asustuse halb seisukord, hoonete ja rajatiste lagunemine. Varemets talukohtadel ja kõrtsihoonel puudub atraktiivne dokumendiväärtus, asustusmiljöo ei ole hästi eksponeeritav. Paremini säilinud hoonete omanikud on mõistnud Soomaa arhitektuuripärandi hooldamise vajalikkust ning eksponeerimise võimalusi. Koostöös otsitakse lahendusi identiteedipiirkonna täiuslikumaks esitlemiseks, piirkonnaomaste toodete-teenuste pakkumiseks.

Hüpassaare on üks paremini säilind talukompleks Soomaal. Metsavahikoht oli küll paremal järjel kui keskmine talukoht, aga kindlasti on Hüpassaarel suur väärtus kogu Soomaa inimasustuse esitlemisel.



9. Heimtali koduloomuseum

Hüpassaarel ja Heimtalil on mitmeid sarnasusi atraktsiooni väärtuste ja esitlusvõimaluste osas. Hüpassaare muuseumi atraktiivsemaks muutmisel ja külastuste korraldamisel on Heimtalist võtta head eeskju. Samas saab ka võrdlusandmeid majandamisest ja kasumlikkusest.

Viljandimaa kõige külastatavamal väikemuuseumil on hea maine. Muuseum kuulub aastaid vaibakunstnik Anu Rauale, kelle värvikas isiksus on tuntavalt täiendanud Heimtali külastamis põhjust. Tegutsemine kunstnikuna, õppejõuna ja talupidajana on tekitanud laiaulatusliku koostöövõrgustiku ning tutvusringi. Kunstnikud, kunstitudengid, õppejõud on muuseumis ja Kääriku talus sagedased külalised ja aitavad head sõnumit Heimtali väärtustest edasi kanda.

Ka Heimtalis korraldatavad sündmused on hea kuulsusega: traditsiooniline käsitöölaad, laste- ja kunstitaagrid.

Heimtalis on täiskohaga tööl hea esinemisosekuse ja teadmistega muuseumi perenaine. Ka Anu Raud on võimalusel abiks külastajate vastuvõtmisel.

Heimtali mõisa ja Viljandi linna lähedus ning hea kättesaadavus täiendavad külastuskoha atraktiivsust.

Aastal 2009 võeti Heimtali muuseumis vastu ca 4500 külastajat. Kõige enam on külastajate hulgas pensionäre ja õpilasi. Tihti toovad Viljandimaa ettevõtted ja asutused oma külalised muuseumisse.

Paljud, kes Heimtalis käinud, soovivad tulla tagasi. Korduvkülastuste arv on märkimisväärne.

Ekslik on arvata, et Heimtali edulugu kindlustab ka laheda majandamise. 2009. aastal saadi piletitulu 33 000 krooni, käsitöömüügist 12 000 krooni ja muust majandustegevusest 31 000 krooni. Külastuse hinnad õpilastele ja pensionäridele 10 krooni, täiskasvanutele 15 krooni.

Väga raske on muuseumi ilma dotatsioonita majandada. Heimtali aitab üleval hoida Anu Raud ise oma honoraridest, õppejõu palgast ja talu majandustegevusest. Suureks abiks oli ka Eesti Kunstiakadeemia tegevustoetus.

Anu Raud kinkis 2009. aastal Heimtali muuseumi riigile.

Alates 2010. aasta maikuust kuulub Heimtali muuseum Eesti Rahva Muuseumi koosseisu.



Lisa 3. Isikumuuseumite võrdlustabel

10. Visioon

Hüpassaare on hästi hooldatud miljööväärtuslik kompleks, kus loodus ja inimene koos loovad külastajate meeleolu. Hüpassaarde viivad teed ja rajad on tundelise loo sissejuhatus. Saabujale avanevad avarad vaated aasale ja metsale, korrastatud hooned, karjaaiad, rohtaed. Lambad ja kanad täiustavad ideaalmaastikku. Hüpassaare jutustab sooveerel asunud pere elu-olu, hakkamasaamist, Mart Saare ja Eesti koorimuusika lugu.

11. Hüpassaare kompleksi terviklahendus

Lisa 4. Hüpassaare maa-ala tzoneering.

Lisa 5. Mart Saare majamuuseumi asendiskeem.

Hüpassaare miljööväärtus on külastuspõhjuse oluline osa. Oht on idüll rikkuda. Ka hoonete ja rajatiste renoveerimisega peab ettevaatlik olema, et midagi liiga silmapaistvaks, domineerivaks ei saaks, et romantiline ja paatinaküllane koht oma maalilisust ei kaotaks. Eristatavad on kolm tegevuskohta:

1. Matkaraja algus, lõkkeplats, tualetid.

2. Lauluväljak.

3. Talukoht.

Kõige varjatum ja kaugem on talukompleks. Lahendus võiks olla teisaldatav lava ja pingid. Lambad ja kanad on talumiljõesse väga sobilikud, aga loomade kasutatav ala tuleks rohtaiast ja majaanest väljakust eraldada. Nii saaks kaitsta teeradasid, õunapuid, lillepeenraid ja toiduks kasvatatavat. Häärberist idasse jääv õunaaed ja aas on sobivad jalutamiseks, puhkamiseks, piknike korraldamiseks, mänguplatsiks

Parkla

On hästi kavandatud. Kohti sõiduautodele ja bussidele piisavalt. Juuresolevad viidad ja tahvlid vajavad hooldust. Muuseumi lahtiolekuajad peaksid parklas näha olema. Kui muuseum avatud, tuleb ka parklasse teisaldatav lihtne tahvel "avatud" paigutada. Ka kohviku märk (lõbusalt joonistatud kohvikann) peab selle küljes olema.



Lõkkeplats

Matkajatele mõeldud lõkkeplats on hästi kavandatud, ehitatud, hooldatud.



Lauluväljak, laululava.

RMK territooriumil asuv amortiseerunud laululava ja pingid lammutati 2010. Territooriumile sobiva lahenduse leidmisega RMK tegeleb. Arvestatakse külastajate ja koorilauljate huve. Kindlasti on võimalik laululava maastikku sobitada. Pingid võivad olla teisaldatavad. Sündmuste korraldamise ajaks tuuakse kohale piisaval arvul välitualette. Platside hooldamisel saab kasutada hooldustehnikat, lihtsam ja loomulikum viis on lammaste poolt pügamine. Selleks paigaldatakse ajutiselt elektrikarjused.

Karjaaed

Lauda juurest saab alguse statsionaarne karjaaed. Sobilikust materjalist ja traditsioonilisel viisil ehitatud aed sobib maastikku ja täidab praktilist ülesannet. Aed tuuakse parklast häärberisse viiva teeni välja, et külastajad saaksid lambaid lähedalt näha ja võimalikult palju oleks loomade poolt hooldatavat territooriumi.

Rohtaed

Häärberist idasse jääv õunaaed ja aas on sobivad jalutamiseks, puhkamiseks, piknike korraldamiseks, mänguplatsiks. Ürdi-, köögivilja- ja lillepeenrad on taluaias kohased. Külastajatel on rohtaias äratundmisrõõmu ja head tingimused mugavaks puhkamiseks. Rohtaeda paigutatakse sobiv mööbel (valge korvmööbel) ca 30 inimesele. Lapsed on oluline sihtgrupp. Nii nagu esitluse ülesehitamisel peab oskama laste tähelepanu võita ja huvi hoida, nii peab ka neile iseseisvat tegevust võimaldama. Talulastele kohased kiiged, osavusmängud ja turnimisplats tuleb maastikku sobitada. Näiteks on rohtaias võimalik mängida puust autoga, kiikuda “valgel luigel”. Lambad ja kanad on talumiljõesse väga sobilikud. Samas on vajalik loomade kasutatav ala rohtaiast ja majaesisest väljakust eraldada. Nii saaks kaitsta teeradasid, õunapuid, lillepeenraid ja toiduks kasvatatavat.

12. Hoonete ja ruumide kasutusfunktsioonid

Hüpassaare häärber

Kõige olulisem sündmuskoht Mart Saare mälestuse jäädvustamiseks, tema loominguga ja laiemalt Eesti koorimuusika ajaloo tutvustamiseks. Mart Saar ja tema vaimupärand on peamine põhjus Hüpassaare külastuskoha hoidmiseks ja arendamiseks. Häärberi atraktiivsuse tagamiseks peavad ruumid olema enamuses külastajatele avatud, edastama sõnumit, kõnelema lugu.

Tähtis on häärberis muusikaelamuse pakkumine. Mart Saare loodud koorimuusika tutvustamine. Võimalused luuakse elavmuusika (sh. orelimuusika) ettekandmiseks ja salvestuste kuulamiseks.

Oskuslikult koostatud ekspositsiooni ja giidide vahendusel pakutakse sihtgruppidele kohast külastajaelamust. Kogu kompleksi miljööväärtust toetab häärberis 20. sajandi esimesest veerandist alguse saanud interjäär. Ekspositsiooni ajaline määratlus peaks piirduma "Mardi" ajaga. Eksponeeritakse Saare isiklikke asju, aga ka ajastusse sobivaid mujalt hangitud esemeid. Luuakse Mart Saare ja tema pere kohaloleku tunne. Ekspositsiooni koostamisel lähtutakse põhimõttest, et õiged asjad on õigetes kohtades, nagu oleks neid äsja kasutatud. Stendiekspositsiooni jäetakse minimaalseks. Portreed ja ajaloolised fotod raamitakse ja paigutatakse tubade seintele, laudadele. Giidide oskuslik esitlus aitab neile tähelepanu juhtida ja seletada. Koostatakse albumid, mida külastajad soovikorral mugavas kohvituris sirvida saavad.



Esimene korrus

Lisa 6. Häärberi 1. korruse plaan

Ruum nr. 16

Veranda – ekspositsiooni sissejuhatus ja informatsioon.

Veranda sisustatakse minimalistlikult, järgides Mart Saare aegset sisekujunduslikku lahendust. Sobilikud on riidenagi, vihmavarjualus, lillelaud (postament). Välja pannakse mõned ajastukohased riideesemed. Vastavalt aastaajale võib neid vahetada (Kevadel kalossid ja vihmamantel, talvel vildid ja kasukas...)

Verandasse paigutatakse sobilikult ka külastajale vajalik informatsioon.

Ruum nr. 14

Esik – külastajate üleriiete hoidmine.

Ruum nr. 15

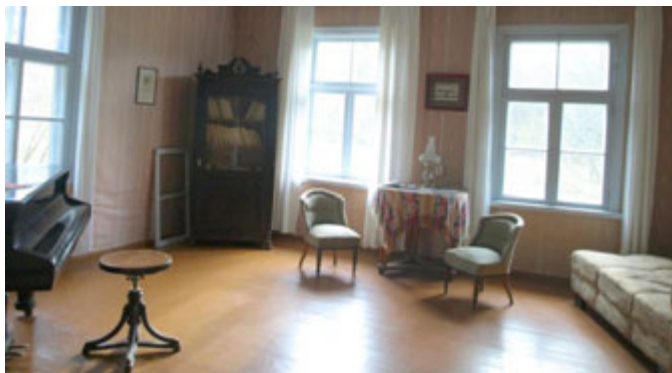
Panipaik – hoiukoht muuseumis müüdavatele piirkondlikele toodetele ja trükistele.

Ruum nr. 13

Ekspositsioon.

Ruum nr.12

Ekspositsioon. Elutuba. Ruum on kergesti kohandatav ca 25 kuulajakohaga kontsertsaaliks. Sobilik elavmuusika ettekanneteks, aga ka salvestatud muusika esitlemiseks. Mart Saare muusikapärandid vinüülplaatidelt on üks võimalustest.



Ruum nr.11

Ekspositsioon. Kesksel kohal on orel. Võimalus orelimuusikat elavalt esitleda.



Ruum nr. 10

Ekspositsioon. Mart Saare magamistuba.

Ruum nr. 9

Köök on maja süda, kus pere kokku saab. Hüpassaare köök peab olema ekspositsiooni osa ja täiendama külastajaelamust teenuste pakkumisega. Köögi interjööri domineerivad pikk pliit, lihtne puhvetkapp, suur söögilaud. Köögis on ajastule sobilik kraanikauss vee võtmiseks ja nõudepesuks.

Tee ja meeküpsised on ka juhusliku külastaja jaoks valmis. Etteteatamisega gruppidele pakutakse ka suppi, putru või muud sobilikku menüüd.

Ruum nr.8

Külastajatele mugavuse ja privaatsusvõimaluse loomiseks võetakse kasutusele köögi kõrval olev "trepituba". Mööblivalikul arvestatakse mugavust ja ajastukohasust. Sobilik paar lauda, diivan, tugitoolid, Lutheri vabrikutoolid. Erineva mööbliga saab ka väikeses ruumis eristada paar laudkonda.

Riiulitel on albumid, milledeks on kasutatud palju seni stendidel esitletud materjale. Riiulitel on ka vanemaid ja tänapäevaseid noodiraamatuid, muusikaõpikuid, ilukirjandust...

Ruumi on oskuslikult kujundatud müüginurk. Riiulitel ja seinakapis on müügisolevaid piirkondlikke tooteid (mesi, taimeteed, marjakorvid), jalutuskepid, CD muusikaga, trükiseid...

Kujundamisel kasutatakse "majandustoa" elemente: tööriistad (vibusaag, oherd...) ja hoburakmed seintel rippumas. Veel mõned oma aega ootama pandud mänguasjad, topsid, karbid, pildid, maalid, sibulavanik ahjusiibril....

Toas on grammofon, et kuulata soovi korral Mart Saare loomingut või muud sobilikku muusikat.

Ruum nr. 4

Esik

Ruum nr. 5

WC. Tualetipott ja kraanikauss.

Ruum nr.7

WC ja dushinurk. Varem sahvriina kasutatud ruum on piisavalt suur et kujunduses sahvriile viitavat säilitada (sahvririiulid purkide ja pudelitega, kurgitünn... Klaasseintega dushikabiin, kraanikauss ja tualetipott paigaldatakse sahvrisse ruumi erilisel muutmata. Säilitatakse sein- ja põrandamaterjalid. Plaatimist ei kasutata.

Ruum nr.6

Sahver. Sahvrise paigutatakse ka "moodne" köögitehnika: külmutuskapp ja muud ajaloolise väljanägemisega kööki mittesobilikud abivahendid. Ka puhastustarbed, hooldusvahendid.

Teine korus

Lisa 7. Häärberi 2. korruse plaan

Häärberi II korrusele ehitatakse välja kaks mugavat otsaaknaga tuba. Ühes elab muuseumitöötaja, teine antakse vajadusel kasutada loomeinimesele, lektorile, matkajale. Kui leitakse muid lahendusi töötajale, siis saab ka teist tuba välja rentida. Üldiselt on külalistetuba mõeldud ühele inimesele, et rahu nautida. Vajadusel saab ka kahekesi (perega) peatuda. Ruumid sisustatakse mugavalt ja maja üldise lahendusega kooskõlas.

Teine korus ei ole igapäevaselt muuseumi küllastajatele avatud ekspositsiooni osa. Kui külalistetuba ei ole kasutuses, siis saab loomeinimeste tuba näidata, sellega esitlust täiendada.

Ruum nr. 17

Trepiahall. Aknaga ruum on mugav privaatseks kohtumiseks, mugavates tugitoolides kaminavalgusel istumiseks. Trepiahalli kavandatakse väike kööginurk, WC koos dushiga.



Ruum nr. 18

Külalistetuba. Luuakse ühele, maksimaalselt kahele inimesele mugav keskkond pikemaks peatumiseks ja loominguga tegelemiseks. Privaatne ruum on sisustatud XX sajandi esimese veerandi mööbliesemetega ja tekstiilidega.

Külalistetuba kasutanud loomeinimesed jätavad oma viibimise märgiks ja kollektsiooni täiendamiseks maha mõne teose käsikirja või isikliku eseme.

Ruum nr.19

Elutuba. Muuseumitöötaja eluruum. Privaatne, sisustatud muuseumitöötaja soovide kohaselt.

Laut

Lisa 8. Lauda plaan

Saabuja märkab esimesena talukompleksis laudahoonet. Laut on olnud tähtis hoone talu majandamisel, kauges metsanurgas hakkamasaamisel. Laut on kompleksi miljööväärtuse oluline objekt. Laut ei tohi peale renoveerimist kompleksis domineerima jääda, peab säilitama senise väljanägemise. Ka algset ruumilahendust ei ole vaja muuta. Laut on kavandatud ekspositsiooni osaks. Laut on kasutusel külastushooajal. Seega ei pea kavandama küttesüsteeme. Vajalik on vesivarustus ja kanalisatsioon kavandada nii, et ei tekiks külmakahjustusi.



Ruum nr 5

Suur (130 m²) ruum on külastushooajal kasutuses ekspositsioonina ja koosolemise kohana. Kergesti on võimalik ruumi kohandada erinevateks funktsioonideks: õppeklass, laudakino, laudateater, koorilaut, mängusaal, nikerdamis-nokitsemistuba (herbaariumite koostamine, juurtest skulptuuride vestmine). Suures ruumis saab matkaja vihma eest varju, korraldada laudapiknikku.

Kujundamisel sobitatakse vajalik mööbel: lauad, pingid,apid, ekraan endisaja talutehnika ja tööriistadega.apid on vajalikud väiksemate töövahendite, hooldusvahendite, materjalide ja nõude hoidmiseks. Hästi laotud puuriit, raiepakk, saepukk, heinatööriistad aitavad kaasa interjöörü kujundamisele.

Ruumis pannakse välja ka sobilikke fotonäitusi, käsitöönäitusi, teemanäitusi.

Hooaja lõppedes kasutatakse ruumi panipaigana. Ka suurema koguse puid saab talveks ladustada.

Ruum nr. 4

Karjaaeda avanev ruum on sobilik lammaste ja kanade aastaringseks laudaks. Kavandatud on kuni 15 lammast ja 10 kana. Teine uks viib karjakööki, mis teeb talitamise mugavaks.

Ruum nr. 1

Olemasoleva korstna läheduses asuv ruum on sobilik karjaköögiks. Karjakööki ehitatakse katlaga pliit, ruum sisustatakse karjaköögile iseloomulike esemete ja tööriistadega. Karjaköögis on ka kraanikauss. Suurem kapp on sobilik hooldus- ja abivahenditeks.

Ruum nr. 3

Ekspositsiooniruum, milles pannakse välja talu loomapidamises vajalikke töövahendeid. Toas on ka kapp, hõõvlipink, laud, paar tooli. Sobib välja panna näiteks mesiniku töövahendeid.

Ruum nr. 2

Endine panipaik jagatakse kaheks. Tekkinud väiksematesse ruumidesse rajatakse WCd (tualetipotid ja kraanikausid), millest ühte pääseb karjaköögist ja teise ruumist nr 3.

Laudalakka ladustatakse talveks varutud hein.

Saun

Saun on Hüpasaarel olnud varemalt ja ka nüüd vajalik pikemalt kohapeal viibivatele külastajatele. Sauna endine asukoht ja suurus on sobilikud. Hoone projekteerimisel ja ehitamisel järgitakse kompleksi üldist miljööväärtust. Sauna eesruum peaks olema piisavalt suur ka väikeseks koosviibimiseks, üksikule külastajale ööbima jäämiseks. Hoone on vajalik varustada elektri, vee ja kanalisatsiooniga. Sauna juures asuv tiik puhastatakse, süvendatakse. Sauna ehitamisel saaks kaasata Tartu Ülikooli Viljandi Kultuuriakadeemia rahvusliku käsitöö eriala üliõpilasi.

7,5 X 10 m

Puukuur

Sauna lähedusse ehitatakse lihtne puukuur. Majandushoone ei tohi domineerida ja miljööväärtust rikkuda. Samas peab mugavuse tagamiseks asuma häärberi ja sauna läheduses. Häärberi poolt varjavad kuuri kuused. Puukuuri peaks mahtuma talvepuud (ca 40) ruumi. Külustusperioodil jääb kuuri ruumi ka hooldustehnika ja välimööbli tarvis. Vajadusel saab küttepuid hoida ka lauda suurimas ruumis ja õues riidas.

13. Sihtgrupid ja tooted

Hüpassaare on missiooniga külastuskoht. Eesti koorimuusika ajalugu ja kujunemist räägitakse külastajatele Hüpassaare ja Mart Saare loo kaudu. Kaks olulisemat ja oodatumat sihtgruppi on õpilased ja harrastuskooride lauljad.

13.1. Harrastuskoorid

Harrastuskooride lauljatele võimaldatakse suvehooajal professionaalsete juhendajatega laululaagreid, et parandada laulmisoskust, valmistuda ette laulupidudeks. Kokkusaamised on ühepäevased, intensiivsed. Grupi suurus 20 - 30 inimest. Vajavad harjutamiseks ja esinemiseks suuremat ruumi. Sobilikud on laululava ja lauda "saal". Oluline on Mart Saare majamuuseumi külastus: ekspositsioon ja esitus. Luuakse kokkupuudetunnetus koorimuusika suurkujuga, mis on ka abiks laulmises paremaks saamisel. Korraldatakse toitlustamine ja õhtu lõpetamiseks piknik. Peale väsitavat päeva käiakse saunas. Mjututakse Soomaa külastuskeskuses või mõnes turismitalus. Sihtgrupi Hüpassaares viibimist koordineerib ja korraldab kooriühing.

13.2. Õpilased

Koolide kaudu korraldatakse õpilastele Hüpassaare külastamist. Õpilastes huvi tärkamine ja kasvamine Eesti rikkaliku kultuuripärandi vastu on missiooniline eesmärk. Mart Saare, tema elu ja loomingu tutvustamine peab olema õpilastele huvitavalt korraldatud. Tähtis on ekspositsioon ja esitlemine. Luuakse võimalusi aktiivseks tegevuseks: ülesanneteleht täita, muusikanäiteid kuulata ja lahti seletada, ise komponeerida ja musitseerida. Laulupidude traditsiooni ülevuse mõistmine põimitakse oskuslikult esitlusse.

Külastuse atraktiivsemaks tegemiseks on olulisel kohal miljööväärus ja rabaveerel asuva metsavahipere eluolu. Hästi hooldatud ümbrus, taluelu eksponeerimine ja aktiivse tegevuse võimaldamine on heaks täienduseks Mart Saare isiku ning koorimuusikaga tutvumisel. Optimaalne grupi suurus 25 õpilast.

13.3. Pensionärid

Siseturismis järjest kasvava sihtgrupi reisimise põhjuseks on enamasti kooskäimislust. Soovitakse omaealistega maast ja ilmast rääkida, aega turvaliselt ning mugavalt veeta. Näha vanu sõpru ja uusi külastuskohti. Ekspositsioon ja oskuslik esitus pakub sihtgrupile kaasäräkimise- ja äratundmisrõõmu. Väga oluline on kompleksi miljööväärus. Pensionäridele peab andma aega mugavalt istuda, rääkida-kuulata, kohvi ja kooki nautida. Sihtgrupp ei ole suur kulutaja, aga kodune mahl, moos, kook ning kohv on häärberi köögis või kõrvalruumis puhates heaks kosutuseks. Sobiva ilma korral on mugav puhkehetk rohtaias korvtoolides. Lõbus vallatus oleks ka üks koori karaoke laulda. Kõige mugavam grupi suurus on 25 inimest. Suurema grupi puhul jääb häärber pikemaks viibimiseks kitsaks. Sel juhul tuleb puhkeae lauta või rohtaeda kavandada. Võimalus ka mitme koha vahel jagamine..

13.4. Loodushuvilised matkajad

Hüpassaare ei ole sihtgrupile esimene prioriteet. Rabamatka jätkuks avastada hästi väljaarendatud külastuskoht on hea üllatus. 2009.aastal külastas Hüpassaare matkarada ligi 7000 inimest. Neist vaid väike osa tutvus muuseumiga. Lauda renoveerimise ja kasutuselevõtuga ning häärberis pakutava esitluse ja teenustega saab Hüpassaare sihtgrupile atraktiivseks. Loodushuvilised mõistavad Hüpassaare looduse ja inimese lugu kergesti.

Loodusmatkajate sihtgrupp on väga lai: üksikust seljakotimatkajast kuni bussitäie õpilasteni. Ühendav osa on vihma korral varju saada, peale pingutamist puhata ja süüa, uut ja huvitavat kogeda, teadmisi täiendada.

Hüpassaare arendamisel on laut suurematele seltskondadele, saun ja häärber väiksematele gruppidele sobilik puhkekoht. Laudas saab korraldada ka loodusteemalisi seminare, filmiõhtuid, praktikume...

13.5. Professionaalsed muusikud

Nemad on Hüpassaare järjepidevuse kandjad ja hingehoidjad. Koorijuhid ja heliloojad tunnevad siin klubilist kuuluvust ja loomingulist vabadust. Ekspositsioon ja esitus on tähtis. Pikemaks viibimiseks on sobiv häärberi 2.korruse külalistuba. Mugavust lisavad saun, köök, söögituba.

13.6. Pered ja sõpruskonnad

Tullakse Eestimaad avastama ja pere ühist aega veetma. Ekspositsiooni ja esitluse juures peab oskama nii täiskasvanutele kui ka lastele huvitav olla. Tähtis on anda perele aega ise olla ja olemist kujundada. Mänguplats, korvmööbel õunapuude vilus, lambakari... on lemmikud. Koos söömine on perele tähtis. Ilusa ilmaga õues, kehvemaga köögis või tagatoas. Lahkudes ostetakse kaasa. Cd koorimuusikaga, Soomaa mesi või Mart Saare pildiga noodivihik.

Paljud külastajad tulevad Hüpassaarele Olustverest, Vanaõuelt või mõne muu retke osana.

13.7. Sündmustel osalejad, sündmuste külastajad

Muusikapäevad, talgud. Suurem hulk rahvast tuleb kohale kindla põhjusega: ühistegevustes osaleda. Suursündmustel (100 ja rohkem inimest) osalejate tarbeks ei ole Hüpassaarel piisavat valmisolekut. Täiendavalt tulevad lahendada tualetid, toitlustamine ja jagada ära talukompleksi hoonete kasutamisajad.

14. Tasuvusarvestuste aluseks võetud ajakava

- | | |
|--|-----------|
| 1. Vesivarustus ja kanalisatsioon | 2011 |
| 2. Häärberi restaureerimine ja abiruumide rajamine. | 2011/2012 |
| 3. Kuuri ehitamine | 2012 |
| 4. Lauda renoveerimine. | 2013 |
| 5. Häärberi ekspositsiooni uuendamine | 2012/2013 |
| 6. Sauna ehitamine. | 2013 |
| 7. Muuseumit hooldavale perele elamu ehitamine - määramata | |

Tööd teostatakse põhiliselt külastushooaja välisel perioodil. Külastushooajale jäävate tööde tegemine korraldatakse nii, et muuseum jääks avatud. Hea restaureerimine on ka atraktiivne külastajatele vaadata.

15. Koosseis

Hüpassaare muuseumikompleksi haldamisel ja külastuste korraldamisel on vaja kindlustada järgmised põhi- ning kõrvaltegevused:

1. Ekspositsiooni hooldus.
2. Hoonete kütmine ja koristamine.
3. Territooriumi hooldus.
4. Loomade ja lindude hoidmine ja talitamine.
5. Külastajate vastuvõtt ja juhendamine.
6. Giiditeenus
7. Toitlustamine
8. Turundus
9. Sündmuste korraldamine.
10. Fondide ja arendusorganisatsioonidega koostöö korraldamine.

Alates 1999. aastast on tööle võetud järelvaataja, kelle kohustuste hulka kuulub ka ekspositsiooni tutvustamine.

Suurem tähelepanu kulubki järelvaatajal kompleksi majandamisele, vähem jätkub aega ja ettevalmistatust külastajatega tegelemiseks. Proaktiivsed tegevused külastajate arvu suurendamiseks: sihtgruppidega suhtlemine, sündmuste korraldamine, pakettide koostamine, partneritega (Olustvere mõis, Soomaa külastuskeskus, Lubjassaare muuseum, piirkonna turismiettevõtjad) puuduvad hoopis.

Hüpassaare muuseumi külastatavuse kasvule on tähtsad nii investeeringud külastuskeskkonna parandamiseks kui ka töötajate arvu suurendamine ja väljaõpe.

Töötajad

1. Kassapidaja - järelemaataja. Ülesanded: hoonete, rajatiste ja maa-ala hooldus. Lammaste ja kanade pidamine. Kütmine, valvamine. Aasataringselt 1 koht täisajaga.
2. Programmijuht. Ülesanded: külastajate vastuvõtmine, esitluse läbiviimine. Ekspositsiooni hooldamine, toidu valmistamine, serveerimine. Köögi ja külastajate kasutuses olevate ruumide külastusteks ettevalmistamine, korrastamine. Aprill kuni oktoober täisajaga, oktoober kuni aprill osalise tööajaga.

Külastuste mahu suurenedes ja projektipõhiste sündmuste korraldamisel kaasatakse abitööjõudu või ostetakse teenust sisse.

Vajadus Hüpasaares programmijuht tööle võtta on ilmne. Oluliselt paraneks muuseumi atraktiivsus ja seega suureneks külastajate arv. Programmijuhi töölevõtmist tuleks seostada muuseumis elementaarsete vastuvõtutingimuste loomisega: WC, kätepesu, puhkekohad (õues rohtaias, häärberis köök ja köögitagune tuba).

Palgaarvestus

Hüpasaare hoonete renoveerimise käigus ja renoveerimisjärgse kasutuselevõtuga suurenevad aastatel 2011 kuni 2014 töökoormused oluliselt. 2011 – 2013 aastatel on kavandatud palgatõus alates 1.augustist suurusjärgus 10% brutopalgast. Aastal 2014 5%.

Kassapidaja - järelemaataja 2010

Palgafond kuus	6 653
Bruto	4 950
Neto	4 273
Maksud	2 380
Palgafond aastas	79 836

2011
3 kuud

Palgafond kuus	6 653
Bruto	4 950
Neto	4 273
Maksud	2 380
Palgafond kokku	19 959

2011
9 kuud

Palgafond kuus	7318
Bruto	5445
Neto	4654
Maksud	2 664
Palgafond kokku	65 862

2012
3 kuud

Palgafond kuus	7318
Bruto	5445
Neto	4654
Maksud	2 664
Palgafond kokku	21 954

2012
9 kuud

Palgafond kuus	7 930
Bruto	5 900
Neto	5 003
Maksud	2 927
Palgafond kokku	71 370

2013
3 kuud

Palgafond kuus	7 930
Bruto	5 900
Neto	5 003
Maksud	2 927
Palgafond kokku	23 790

2013
9 kuud

Palgafond kuus	8 736
Bruto	6 500
Neto	5 464
Maksud	3 272
Palgafond kokku	78 624

2014
3 kuud

Palgafond kuus	8 736
Bruto	6 500
Neto	5 464
Maksud	3 272
Palgafond kokku	26 208

2014
9 kuud

Palgafond kuus	9173
Bruto	6 825
Neto	5 713
Maksud	3 460
Palgafond kokku	82 557

Programmijuht

2011 alates 1. aprill

Programmijuhi töölevõtmise eelduseks on häärberis wc-d, köök, köögitagune ruum.

Palgafond kuus	9 999
Bruto	7 440
Neto	6 186
Maksud	3 813
Palgafond (7 kuud)	69 993

2012
3 kuud

Palgafond kuus	9 999
Bruto	7 440
Neto	6 186
Maksud	3 813
Palgafond	29 997

2012
9 kuud

Palgafond kuus	11 000
Bruto	8 184
Neto	6 757
Maksud	4 243
Palgafond	99 000

2013
3 kuud

Palgafond kuus	11 000
Bruto	8 184
Neto	6 757
Maksud	4 243
Palgafond	33 000

2013
9 kuud

Palgafond kuus	12 099
Bruto	9 002
Neto	7 385
Maksud	4 714
Palgafond	108 891

2014
3 kuud

Palgafond kuus	12 099
Bruto	9 002
Neto	7 385
Maksud	4 714
Palgafond	36 297

2014
9 kuud

Palgafond kuus	12 701
Bruto	9 450
Neto	7 729
Maksud	4 972
Palgafond	114 309

16. Kulud

Kululiik	2010	2011	2012	2013	2014
Personalikulud	79 836	155 814	222 321	244 305	259 371
Küte, elekter	19 000	25 000	30 000	35 000	38 000
Majanduskulu		20 000	20 000	20 000	20 000
Side	500	5 000	6 000	6 500	6 500
Transport		12 000	15 000	15 000	15 000
Koolitus		3 000	3 000	3 000	3 000
Turundus		8 000	8 000	8 000	8 000
Kokku	99 336	225 814	304 321	331 805	349 871

2011 majanduskuludesse arvestatud:

Väikevahendid (köögiseadmed, tööriistad...)	18 000
Ruumide hooldusvahendid (wc paber, puhastusvahendid)	3 000
Territooriumi hooldus (töövahendid, bensiin...)	4 000

Sealhulgas õue mängunurga vahendid ja välimööbel 5 000

Järgnevatel aastatel jätkatakse hooldus- ja töövahendite ning mööbli soetamist.

Miljööväärtuses oluliste, muuseumitöötaja isiklike lammaste ja kanade hoidmiseks, muuseumile kuuluvates hoonetes ja territooriumil sõlmitakse koostööleping.

Transport.

Transpordi kompensatsioon

Hooaja (6 kuud) – 1500 krooni kuus

Väljaspool hooaega 6 kuud -1000 krooni kuus

Kuludesse ei ole arvestatud investeeringuid: renoveerimistöid, ekspositsiooni uuendamist, inventari soetamist.

17. Tululiigid

Muuseumite, sealhulgas ka isikumuuseumite, piletihinnad on Eestis madalad. Riigile ja omavalitsustele kuuluvad muuseumid on tugevasti doteeritud. Piletihinnaga ei saa palju kõrgemale minna ka eramuuseumid. Näiteks Käsmu Meremuuseumi kõrgeim piletihind on 30 krooni, mis sisaldab ka käibemaksu..

Viljandi Muuseumi pääsmete hinnad:
õpilastele ning tudengitele 10 krooni;
täiskasvanutele 20 krooni;
perepilet 25 krooni.

Võrdluseks:

Ants Laikmaa majamuuseum Läänemaal:
õpilastele 10 krooni;
täiskasvanutele 25 krooni.

Dr. Fr. R. Kreutzwaldi Memoriaalmuuseum:
õpilastele 10 krooni;
täiskasvanutele 20 krooni.

Märgatavalt kõrgem piletihind on populaarsel Läänemaa muuseumil: Iloni Imedemaa. Üksikpileti hind - 75 krooni. Soodustused on peredele ja korduvkülastajatele. Näite põhjal võib öelda, et huvitav väljapanek, atraktiivne esitus ja külastajate osalemisvõimalus programmis, aitavad muuta üldlevinud arvamust, et muuseum on odav külastuskoht.

Mart Saare muuseumi piletihinna kasvu võrdluses teiste isikumuuseumitega ei saa kavandada. Hüpassaare on kultuuriministeeriumi ametnike ja kultuuriloo asjatundjate poolt tunnustatud üheks olulisemaks missioonimuuseumiks Eestis. Eesmärk on võimalikult paljudele inimestele, eriti noortele, kultuuriloo olulise etapi tutvustamine Hüpassaarel. Omavahendeid saab teenida piletihinnale lisaks sündmuste korraldamisega, sihtgruppidele kohaste programmide koostamisega, piirkondlike kaupade müümisega. Plaanide õnnestumisel on oluline roll programmijuhil, kes korraldab ka koostöö teiste külastuskohtadega, reisikorraldajatega ning turunduse.

Muuseum teenib piletitulule lisaks ka programmitulu. Programmid koostatakse sihtgruppide huvidest lähtuvalt, on ajaliselt kestvamad ja sisaldavad endas interpretatsiooni, aktiivseid tegevusi, toitlustamist. Kõik vajalikud teenused pakutakse või korraldatakse muuseumi poolt.

Suveniiride ja piirkondlike toodete vahendamine. Noodid, raamatud, CD-d vinüülplaadid, käsitöö, Soomaa mesi....

18. Sihtgrupid ja tulud

Koorilaagrid, kooripäevad

Tululiik	2010	2011	2012	2013	2014
piletitulu		1 800	2 400	3 000	4 000
programmitulu		2 700	3 600	4 500	6 000
meened		900	1 200	1 500	2 000
Kokku		5 400	7 200	9 000	12 000

Keskmine osalejate arv 30

2011 a. 3 laagrit 90 osalejat

2012 a. 4 laagrit 120

2013 a. 5 laagrit 150

2014 a. 6 laagrit 200

Programmitulu

Ruumide ettevalmistamine ja toiduvahendamine. 30.- inimese kohta.

Meened

Keskmiselt kulutab inimene 100 krooni (noodid, CD, kohalik toode (Soomaa mesi) ...

Muuseumile jääb 10% ehk 10 krooni vahendustasu.

Õpilased

Tululiik	2010	2011	2012	2013	2014
piletitulu	2 000	2 500	3 000	3 500	3 800
programmitulu		200	700	1 000	1 400
meened		200	500	700	800
Kokku	2 000	3 100	4 200	5 200	6 000

Grupi suurus 25 õpilast

Külastajaid aastas:

2010 a. 200

2011 a. 250

2012 a. 300

2013 a. 350

2014 a. 380

Pensionärid

Tululiik	2010	2011	2012	2013	2014
piletitulu	2 000	2 500	3 000	3 500	4 000
programmitulu		200	700	1 000	2 000
meened		500	800	1 000	1 200
Kokku	2 000	3 400	4 500	5 500	6 800

Pensionäride grupi keskmine suurus 30 inimest.
Külastajaid aastas:

2010 a. 200
2011 a. 250
2012 a. 300
2013 a. 350
2014 a. 400

Loodusmatkajad

Tululiik	2010	2011	2012	2013	2014
piletitulu	1 500	2 250	4 500	6 000	10 500
programmitulu		1 500	4 500	6 000	8 000
meened		300	600	800	1 000
Kokku	1 500	4 050	9 600	12 800	19 500

Loodusmatkajate grupi keskmine suurus 10 inimest.
Külastajaid aastas:

2010 a. 100
2011 a. 150
2012 a. 300
2013 a. 400
2014 a. 700

Professionaalsed muusikud, loomeinimesed

Tululiik	2010	2011	2012	2013	2014
piletitulu					
programmitulu			500	1 500	2 000
meened					
Kokku			500	1 500	2 000

Loomeinimesed peatuvad Hüpasaarel keskmiselt 10 päeva.

Külastajaid aastas:

2010 a. 0

2011 a. 0

2012 a. 1

2013 a. 3

2014 a. 4

Pered ja sõpruskonnad

Siin on paljud külastajad Olustverest, Vanaõuelt või seoses mõne muu pikema piirkonnas viibimise osana. 8 inimest 30 korda. Kokku 240.

Tululiik	2010	2011	2012	2013	2014
piletitulu	450	900	1 350	1 800	3000
programmitulu		200	500	1 500	3000
meened		100	300	500	700
Kokku	450	1 200	2 150	3 800	5 900

Grupi keskmine suurus 6 inimest.

Külastajaid aastas:

2010 a. 30

2011 a. 60

2012 a. 90

2013 a. 120

2014 a. 200

Sündmustel osalejad

Tululiik	2010	2011	2012	2013	2014
piletitulu		600	1 200	2 000	4 000
programmitulu					
meened			300	500	1 000
Kokku		600	1 500	2 500	5 000

Külastajaid aastas:

2010 a. 0

2011 a. 30

2012 a. 60

2013 a. 100

2014 a. 200

19. Külastatavuse ja tasuvuse koondtabelid

Piletiga külastajaid kokku

2010	2011	2012	2013	2014
530	830	1141	1473	2 034

Tulud kokku.

Tululiik	2010	2011	2012	2013	2014
piletitulu	5 950	10 550	15 450	19 800	29 300
programmitulu		4 800	10 500	15 500	22 400
meened		2 000	3 700	5 000	6 700
Kokku	5 950	17 350	29 650	40 300	58 400

Kulud kokku

Kululiik	2010	2011	2012	2013	2014
Personalikulud	79 836	155 814	222 321	244 305	259 371
Küte, elekter	19 000	25 000	30 000	35 000	38 000
Majanduskulu		20 000	20 000	20 000	20 000
Side	500	5 000	6 000	6500	6 500
Transport		12 000	15 000	15 000	15 000
Koolitus		3 000	3 000	3 000	3 000
Turundus		8 000	8 000	8 000	8 000
Kokku	99 336	225 814	304 321	331 805	349 871

Dotatsioon

2010	2011	2012	2013	2014
93 386	208 464	274 671	291 505	291 471

Alates aastast 2015 jäävad kulud võrreldavaks aastaga 2014. Külastajate arvu kasvamisega suurenevad omatulud. Dotatsioon jääb järgnevatel aastatel 250 000 – 300 000 piiridesse.

20. Väljaõpe

Hüpassaare talukompleksi ning Mart Saare elu ja loomingu oskuslik esitlemine vajab head ettevalmistatust. Sihtgruppidele sobivat esituslaadi ja teadmisi. Selleks peavad Hüpassaare töötajad läbima esmase väljaõppe ja iga-astasetl ennast täiendama.

Vajalikud teemad on: üldine turismialane väljaõpe väärtusest elamuseni, külastuskohtade kontseptsioon ja esitus, meeskonnatöö külastajaelamuse loomisel. Programmi juhi valikul tuleb eelistada turismieriala lõpetanud inimesi. Võõrkeelte oskus on eeliseks konkureerimisel.

21. Turundus ja partnerlus

Hüpassaare on piirkonnas (Viljandimaa, Soomaa) ja valdkonnas (looduslugu, kultuurilugu) heaks täienduseks teistele külastuskohtadele, külastuspõhjustele.

Tavakülastaja ei pea Mart Saare majamuuseumit reisi koostamisel peamiseks või ainukeseks eesmärgiks. Ikka seostatakse Soomaa identiteedipiirkonna külastamise üheks osaks, või jätkuks Olustvere mõisa külastamisele, läheduse turismitaludes (Vanaõue) nädalavahetuse veetmise osaks.

Eraldivõetava eesmärgina on Hüpassaare koorilauljatele ja õpilastele.

Edukaim tee külastajate arvu suurendamiseks on head tooted ja teenused. Pakkuda sihtgruppide võtmesikutele head külastajaelamust ja kuuldus suurepärasest külastuskohast levib kiiresti.

Seega on Hüpassaare edukuse eelduseks külastajatele esmalt mugavate tingimuste loomine ja atraktiivsete toodete, teenuste ettevalmistamine.

Mart Saare isikumuuseum on missioonitoode, mille eelistatud sihtgrupid on koorilauljad ja õpilased. Turundus korraldatakse sihtgruppidele läbi kooriühingu ja koolide. Kasutatakse ära olulisi seoseid ja sündmusi (üldlaulupidu, maakondlikud laulupeod, koolide õppeprogrammid...) külastuspõhjuse loomisel. Hüpassaare olulisemad sündmused kajastatakse kultuurikalendrites.

Hüpassaare pakutavad tooted ja teenused on jätkuks Soomaal ja Suure- Jaani vallas pakutavatele külastusvõimalustele. Vajalik on koostada ühispakkumisi Olustvere mõisaga, Soomaa külastuskeskusega, Energiataluga, Lubjassaare muuseumiga, Karuskose taluga, Vanaõue puhkekeskusega, Klaara- Manni puhkemajaga ja teiste külastuskohtadega. Suuremate sündmuste eel korraldatakse ka ühiskampaaniaid.

Oluline on informatsioon toodetest, teenustest, sündmustest, lahtiolekuaegadest esitleda ka internetis, piirkonda ja valdkonda tutvustavates trükistes.

Kuna Hüpassaare on suurematest ühendusteedest ja piirkonna teistest külastuskohtadest eemalasuv, siis on eriti tähtis nähtav ja selge märgistus: viidad ja reklaamtahvlid.

Hüpassaare mainekujundamiseks on palju võimalusi. Tähelepanu ajakirjanduses aitab võita arendustegevuse tutvustamine. Lähiajal alustatakse restaureerimistöodega,

millest saab kujundada atraktiivse sündmuse. Traditsiooniliste töövõtete ja materjalide esitlemine on identiteeditoodete tõusuajal vajalik ära kasutada.

Talgud, laulupäevad ja muud sündmused on samuti hea võimalus tähelepanu võitmiseks. Lauda kasutuselevõtuga saab õpilastele suunatud sündmuste arvu märgatavalt tõsta ja neid kajastada sihtgrupi suhtlusvõrkudes.

Lisa 1. Soomaa Rahvuspark

Lisa 2. Viljandimaa turismikaart

Lisa 3. Isikumuuseumite võrdlustabel

Lisa 4. Hüpassaare maa-ala tsoneering.

Lisa 5. Mart Saare majamuuseumi asendiskeem

Lisa 6. Häärberi 1. korruse plaan

Lisa 7. Häärberi 2. korruse plaan

Lisa 8. Lauda plan

